



Департамент
образования и науки
Брянской области

ПРАВИТЕЛЬСТВО БРЯНСКОЙ ОБЛАСТИ

ПОСТАНОВЛЕНИЕ

от 20 октября 2014 г. № 478-п
г. Брянск

Об утверждении образцов-эталонов одежды обучающихся 5 – 11 классов в государственных и муниципальных общеобразовательных организациях Брянской области

В целях реализации Федерального закона от 29 декабря 2012 года № 273-ФЗ «Об образовании в Российской Федерации», законов Брянской области от 8 августа 2013 года № 62-З «Об образовании в Брянской области», от 12 июля 2013 года № 51-З «О требованиях к одежде обучающихся в государственных и муниципальных общеобразовательных организациях и профессиональных образовательных организациях в Брянской области», постановления Правительства Брянской области от 11 ноября 2013 года № 634-п «Об утверждении единых требований к повседневной одежде обучающихся в государственных, муниципальных общеобразовательных организациях и профессиональных образовательных организациях Брянской области, Порядка ведения реестра поставщиков школьной формы Брянской области и методических рекомендаций по организации работы по обеспечению школьной формой обучающихся в государственных, муниципальных общеобразовательных организациях и профессиональных образовательных организациях Брянской области» Правительство Брянской области

ПОСТАНОВЛЯЕТ:

1. Утвердить прилагаемые:

образец-эталон брюк для девочек подросткового возраста, используемый для определения общего вида повседневной одежды обучающихся 5 – 9 классов в государственных и муниципальных общеобразовательных организациях Брянской области;

образец-эталон брюк для девочек подросткового возраста, используемый для определения общего вида повседневной одежды обучающихся

обучающихся 5 – 11 классов в государственных и муниципальных общеобразовательных организациях Брянской области.

2. Рекомендовать органам местного самоуправления руководствоваться настоящим постановлением при определении общего вида повседневной одежды обучающихся 5 – 11 классов в муниципальных общеобразовательных организациях Брянской области.

3. Данное постановление вступает в силу с момента официального опубликования.

4. Контроль за исполнением постановления возложить на временно исполняющего обязанности заместителя Губернатора Брянской области Жигунова А.М.

Временно исполняющий
обязанности Губернатора



А.В. Богомаз

Утверждено постановлением
Правительства Брянской области
от 20 октября 2014 г. № 478-п

Образец-эталон

брюк для девочек подросткового возраста, используемый для определения
общего вида повседневной одежды обучающихся 5-9 классов
в государственных и муниципальных общеобразовательных организациях
в Брянской области

1. Технические требования

Настоящее техническое описание распространяется на брюки для девочек школьного возраста. Модель рекомендована для выпуска изделий в массовом производстве.

Брюки для девочек школьного возраста подлежат процедуре обязательного подтверждения соответствия согласно требованиям Технического регламента Таможенного Союза ТР ТС 007/2011 «О безопасности продукции, предназначенной для детей и подростков».

Брюки изготавливаются по размерам на типовые фигуры старшей и подростковой возрастных групп, предусмотренных ГОСТ 17916 – 86 «Фигуры девочек типовые» (табл. 1).

Таблица 1

Классификация типовых фигур девочек
старшей школьной возрастной группы от 11 лет 7 месяцев до 14 лет 6
месяцев для проектирования одежды из ткани

Полнотная группа	Первая				Вторая			
	76	80	84	88	76	80	84	88
Обхват груди	76	80	84	88	76	80	84	88
Обхват талии	60	63	66	69	66	69	72	75
Рост	152	152	152	-	152	152	152	-
	158	158	158	158	158	158	158	158
	-	164	164	164	-	164	164	164

За основу приняты размерные признаки типовой фигуры девочек 158-80-69.

1.1 Внешний вид

Брюки для девочек (рис. 1) старшей школьной возрастной группы. Брюки прямого силуэта, с притачным поясом, с застежкой на тесьму-молнию в переднем шве брюк.

На передних и задних половинках брюк расположены вытачки.

По бокам пояса вставлены резинки для регулировки изделия по талии.

Пояс брюк застегивается на пуговицу и обметанную прорезную петлю.

На передних и задних половинках брюк заутюжены стрелки.

Вид материала: материал верха – ткань камвольная полушерстяная костюмная.

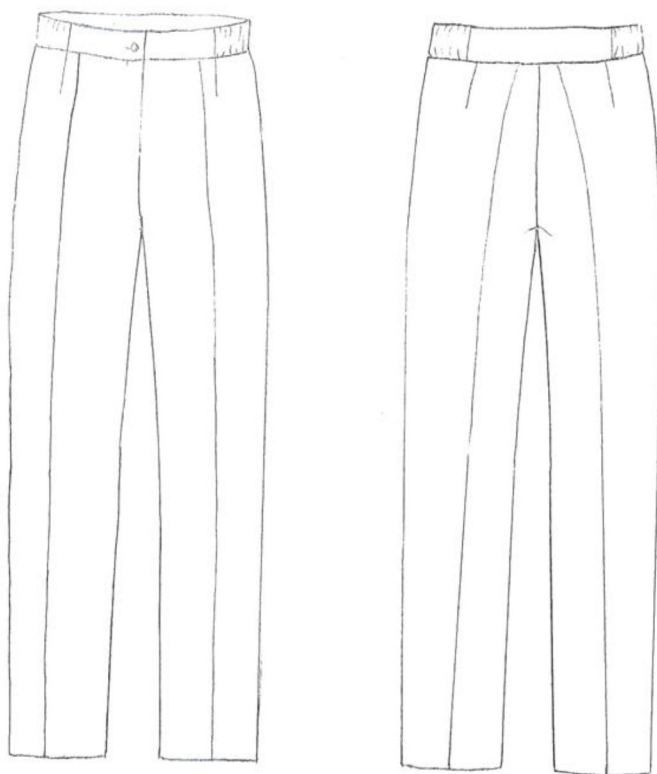


рис. 1

1.2. Требования к сырью и материалам

Брюки изготавливаются из материалов, указанных в табл. 2.

Таблица 2

Наименование материалов	Артикул ткани	Назначение материала	Примечание
Ткань камвольная полушерстяная	содержание шерсти не менее 45%	Для верха изделия	
Дублирин клеевой на тканой основе	плотность 40-50г/м ²	Для дублирования гульфика	
Корсаж клеевой перфорированный		Для дублирования пояса брюк	
Тесьма вешалка шириной 8 мм		Для вешалок изделия	
Тесьма эластичная шириной 2,0 см		Для регулирования длины пояса	
Молния Т4		Для застегивания брюк	

длиной 16-18 см			
Пуговица 14-15 мм		Для застежки пояса брюк	
Нитки армированные	35ЛЛ	Для стачивания деталей	
Нитки лавсановые	33Л	Для выполнения отделочных строчек и обметывания петель	
Нитки п/э	40/2	Для обметывания срезов деталей	
Нитки Guterman		Для подшивки низа	

Примечание. Цвет фурнитуры и ниток должен соответствовать цвету основной ткани.

1.3. Основные требования к изготовлению

Брюки с притачным поясом, с застежкой на тесьму-молнию в переднем шве брюк.

На передних и задних половинках брюк стачиваются вытачки.

По бокам пояса вставлены резинки для регулировки изделия по талии.

Пояс брюк застегивается на пуговицу и обметанную прорезную петлю.

На передних и задних половинках брюк заутюжены стрелки. В пояс по боковым швам вставлена тесьма – вешалка для подвешивания изделия к плечикам. Низ брюк обметывается и подшивается на спецмашине потайного стежка. (Для закрепления низа брюк также можно использовать клеевую паутинку.) Дублирование пояса и гульфика производят при температуре 120-130С, время прессования 15-20 сек. Все открытые срезы обметываются. Средний шов выполняется двойной строчкой или на машине цепного стежка. Прямая петля обметывается посередине ширины пояса на расстоянии 1,0-1,2 см от края, пуговица пришивается согласно петле.

Классификация и виды стежков, строчек, швов – по ГОСТ 12807 – 2003.

Требования к стежкам, строчкам и швам – по ОСТ 17-835 – 80.

Ширина швов: стачивания – 1,0 см, обтачивания – 0,7 см.

Отделочные строчки: 0,1-0,2 см – по поясу.

Частота стежков: строчек стачивания и отделочных строчек – 3-4 стежка/см.

2. Требования к маркировке продукции

Маркировка брюк должна быть достоверной, проверяемой, читаемой и доступной для осмотра и идентификации. Маркировку наносят на бумажную этикетку, прикрепляемую к изделию и тканевый товарный ярлык, втачиваемый в шов притачивания пояса над левым боковым швом с изнаночной стороны.

Маркировка содержит следующую информацию:
наименование страны, где изготовлена продукция;

наименование и местонахождение изготовителя;
наименование и вид (назначение) изделия;
дата изготовления;
единый знак обращения на рынке.

В дополнение к обязательным требованиям маркировка имеет дополнительную информацию с указанием:

вида и массовой доли (процентного содержания) натурального и химического сырья в материале верха и подкладке изделия;

размера изделия в соответствии с типовой размерной шкалой;

символов по уходу за изделием.

Информация пишется на русском языке.

3. Упаковка

Брюки аккуратно складываются и упаковываются в полиэтиленовый пакет.

Для упаковывания брюк, по требованию заказчика, может применяться транспортная тара – ящики из гофрированного картона.

Предварительно брюки комплектуют в стопки по 5 штук.

4. Методы контроля

Методы контроля качества брюк - по ГОСТ 4103 – 82.

Определение сортности – по ГОСТ 12566 – 88.

5. Требования безопасности

Брюки для девочек имеют ограниченный контакт с кожей пользователя и относятся к одежде и изделиям 2-го слоя. Они должны соответствовать следующим нормам:

гигроскопичность – не менее 7% (от 7 до 14 лет); не менее 4 % (от 14 до 18 лет);

воздухопроницаемость – не менее 100 дм /м с;

содержание свободного формальдегида – не более 75 мкг/г.

Брюки должны соответствовать требованиям биологической и химической безопасности согласно приложению 8 Технического регламента ТР ТС 007/2011.

Вредные вещества в брюках определяются в водной среде. Индекс токсичности для готовых изделий при испытаниях в водной среде должен быть от 70 до 120 процентов включительно или должно отсутствовать местное кожно-раздражающее действие.

6. Спецификация деталей

Таблица 3

№ п/п	Наименование деталей	Номер детали	Количество	
			Лекал	Деталей

				кроя
Ткань верха:				
1	Передняя половинка брюк	1	1	2
2	Задняя половинка брюк	2	1	2
3	Пояс	3	1	1
4	Гульфик	4	1	1
5	Откосок	5	1	1
Клеевая прокладка:				
6	Клеевая прокладка в гульфик	6	1	1

7. Перечень
нормативно-технических документов, на которые даны
ссылки в настоящем техническом описании

Технический регламент Таможенного Союза ТР ТС «О безопасности продукции, предназначенной для детей и подростков»

ГОСТ 4103 – 82 «Изделия швейные. Методы контроля качества»

ГОСТ 10581 – 91 «Изделия швейные. Упаковка, маркировка, транспортировка и хранение»

ГОСТ 12566 – 88 «Изделия швейные бытового назначения. Определение сортности»

ГОСТ 17916 – 86 «Фигуры девочек типовые»

ГОСТ 25295 – 2003 «Одежда верхняя. Пальтово-костюмного ассортимента»

ГОСТ 25652 – 83 «Материалы для одежды. Общие требования к способам ухода»

ОСТ 17-835 – 80 «Изделия швейные. Технические требования к стежкам, строчкам и швам»



Утверждено постановлением
Правительства Брянской области
от 20 октября 2014 г. № 478-п

Образец-эталон

брюк для девочек подросткового возраста, используемый для определения
общего вида повседневной одежды обучающихся 10-11 классов
в государственных и муниципальных общеобразовательных организациях
в Брянской области

1. Технические требования

Настоящее техническое описание распространяется на брюки для девочек школьного возраста. Модель рекомендована для выпуска изделий в массовом производстве.

Брюки для девочек школьного возраста подлежат процедуре обязательного подтверждения соответствия согласно требованиям Технического регламента Таможенного Союза ТР ТС 007/2011 «О безопасности продукции, предназначенной для детей и подростков».

Брюки изготавливаются по размерам на типовые фигуры старшей и подростковой возрастных групп, предусмотренных ГОСТ 17916 – 86 «Фигуры девочек типовые» (табл. 1).

Таблица 1

Классификация типовых фигур девочек
подростковой возрастной группы от 14 лет 7 месяцев до 17 лет 11 месяцев
для проектирования одежды из ткани

Полнотная группа	Первая					Вторая					Третья				
	Обхват груди	84	88	92	96	100	84	88	92	96	100	84	88	92	96
Обхват бедер	86	90	94	98	102	90	94	98	102	106	94	98	102	106	110
Рост	158	158	158	158	-	158	158	158	158	158	158	158	158	158	158
	164	164	164	164	164	164	164	164	164	164	164	164	164	164	164
	170	170	170	170	170	170	170	170	170	170	170	170	170	170	170
	-	176	176	176	176	176	176	176	176	176	176	176	176	176	176

За основу приняты размерные признаки типовой фигуры девочек 164-88-94.

1.2 Внешний вид

Брюки для девочек (рис. 1) подростковой возрастной группы. Брюки прямого силуэта, с притачным поясом, с застежкой на тесьму-молнию в переднем шве брюк, с боковыми фигурными карманами на подкладке на передних половинках.

Задние половинки брюк с одной вытачкой.

Пояс брюк застегивается на пуговицу и обметанную прорезную петлю.

На передних и задних половинках брюк заутюжены стрелки.

Вид материала: материал верха – ткань камвольная полушерстяная костюмная.

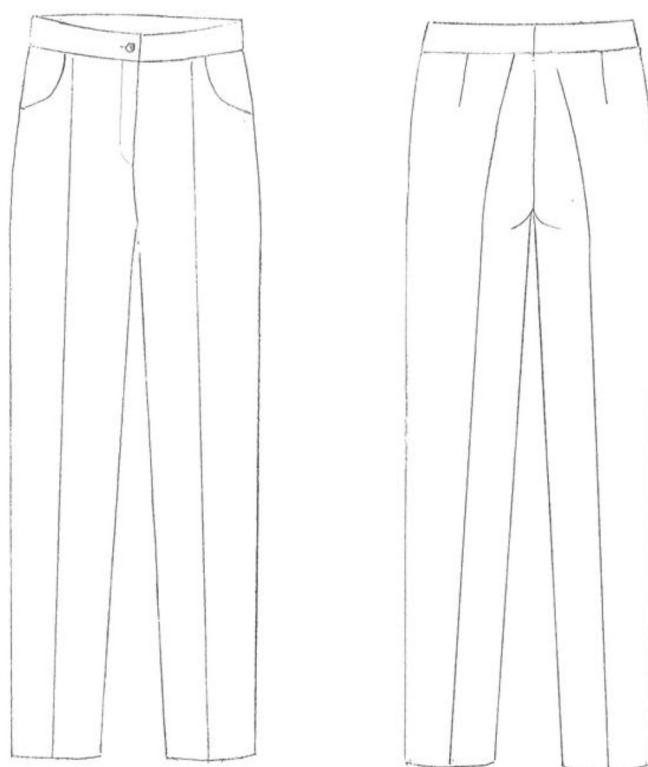


рис. 1

1.3. Требования к сырью и материалам

Брюки изготавливаются из материалов, указанных в табл. 2.

Таблица 2

Наименование материалов	Артикул ткани	Назначение материала	Примечание
Ткань камвольная полушерстяная	содержание шерсти не	Для верха изделия	

	менее 45%		
Саржа подкладочная	3331 вискоза 100%	Для подкладки карманов	
Дублерин клеевой на тканой основе	плотность 40-50г/м2	Для дублирования входа в карман, гульфика и пояса	
Тесьма вешалка шириной 8 мм		Для вешалок изделия	
Молния Т4 длиной 16-18 см		Для застегивания брюк	
Пуговица 14-15 мм		Для застежки пояса брюк	
Нитки армированные	35ЛЛ	Для стачивания деталей	
Нитки лавсановые	33Л	Для выполнения отделочных строчек и обметывания петель	
Нитки п/э	40/2	Для обметывания срезов деталей	
Нитки Guterman		Для подшивки низа	

Примечание. Цвет фурнитуры и ниток должен соответствовать цвету основной ткани.

1.4. Основные требования к изготовлению

Брюки с притачным поясом, с застежкой на тесьму-молнию в переднем шве брюк, с боковыми фигурными карманами на подкладке на передних половинках. Подкладка кармана стачивается на машине цепного стежка с одновременным обметыванием или двойной закрытой строчкой.

Задние половинки брюк с одной вытачкой.

Пояс брюк застегивается на пуговицу и обметанную прорезную петлю.

На передних и задних половинках брюк заутюжены стрелки. Низ брюк обметывается и подшивается на спецмашине потайного стежка. (Для закрепления низа брюк также можно использовать клеевую паутинку.)

Дублирование пояса, гульфика и входа в карман производят при температуре 120-130С, время прессования 15-20 сек. Все открытые срезы обметываются.

Средний шов выполняется двойной строчкой или на машине цепного стежка.

Прямая петля обметывается посередине ширины пояса на расстоянии 1,0-1,2 см от края, пуговица пришивается согласно петле.

Классификация и виды стежков, строчек, швов – по ГОСТ 12807 – 2003.

Требования к стежкам, строчкам и швам – по ОСТ 17-835 – 80.

Ширина швов: стачивания – 1,0 см, обтачивания – 0,7 см.

Отделочные строчки: 0,1-0,2 см – по поясу и карманам.

Частота стежков: строчек стачивания и отделочных строчек – 3-4 стежка/см.

2. Требования к маркировке продукции

Маркировка брюк должна быть достоверной, проверяемой, читаемой и доступной для осмотра и идентификации. Маркировку наносят на бумажную этикетку, прикрепляемую к изделию и тканевый товарный ярлык, втачиваемый в шов притачивания пояса над левым боковым швом с изнаночной стороны.

Маркировка содержит следующую информацию:
наименование страны, где изготовлена продукция;
наименование и местонахождение изготовителя;
наименование и вид (назначение) изделия;
дата изготовления;
единственный знак обращения на рынке.

В дополнение к обязательным требованиям маркировка имеет дополнительную информацию с указанием:

вида и массовой доли (процентного содержания) натурального и химического сырья в материале верха и подкладке изделия;
размера изделия в соответствии с типовой размерной шкалой;
символов по уходу за изделием.

Информация пишется на русском языке.

3. Упаковка

Брюки аккуратно складываются и упаковываются в полиэтиленовый пакет.

Для упаковывания брюк, по требованию заказчика, может применяться транспортная тара – ящики из гофрированного картона.

Предварительно брюки комплектуют в стопки по 5 штук.

4. Методы контроля

Методы контроля качества брюк - по ГОСТ 4103 – 82.

Определение сортности – по ГОСТ 12566 – 88.

5. Требования безопасности

Брюки для девочек имеют ограниченный контакт с кожей пользователя и относятся к одежде и изделиям 2-го слоя. Они должны соответствовать следующим нормам:

гигроскопичность – не менее 7% (от 7 до 14 лет); не менее 4 % (от 14 до 18 лет);

воздухопроницаемость – не менее 100 дм /м с;

содержание свободного формальдегида – не более 75 мкг/г.

Брюки должны соответствовать требованиям биологической и химической безопасности согласно приложению 8 Технического регламента ТР ТС 007/2011.

Вредные вещества в брюках определяются в водной среде. Индекс токсичности для готовых изделий при испытаниях в водной среде должен быть от 70 до 120 процентов включительно или должно отсутствовать местное кожно-раздражающее действие.

6. Спецификация деталей

Таблица 3

№ п/п	Наименование деталей	Номер детали	Количество	
			Лекал	Деталей края
Ткань верха:				
1	Передняя половинка брюк	1	1	2
2	Задняя половинка брюк	2	1	2
3	Левая часть пояса	3	1	1
4	Правая часть пояса	4	1	1
5	Гульфик	5	1	1
6	Откосок	6	1	1
7	Обтачка левого пояса	7	1	1
8	Обтачка правого пояса	8	1	1
9	Бочок	9	1	2
Клеевой дублерин:				
10	Прокладка в гульфик	10	1	1
11	Прокладка левого пояса	11	1	1
12	Прокладка правого пояса	12	1	1
13	Прокладка обтачки левого пояса	13	1	1
14	Прокладка обтачки правого пояса	14	1	1
15	Прокладка входа в боковой карман	15	1	2
Подкладка:				
16	Мешковина бокового кармана	16	2	4

7. Перечень

нормативно-технических документов, на которые даны ссылки в настоящем техническом описании

Технический регламент Таможенного Союза ТР ТС «О безопасности продукции, предназначенной для детей и подростков»

ГОСТ 4103 – 82 «Изделия швейные. Методы контроля качества»

ГОСТ 10581 – 91 «Изделия швейные. Упаковка, маркировка, транспортировка и хранение»

ГОСТ 12566 – 88 «Изделия швейные бытового назначения. Определение сортности»

ГОСТ 17916 – 86 «Фигуры девочек типовые»

ГОСТ 25295 – 2003 «Одежда верхняя. Пальтово-костюмного ассортимента»

ГОСТ 25652 – 83 «Материалы для одежды. Общие требования к способам ухода»

ОСТ 17-835 – 80 «Изделия швейные. Технические требования к стежкам, строчкам и швам»



Утверждено постановлением
Правительства Брянской области
от 20 октября 2014 г. № 478-п

Образец-эталон
жакета для девочек подросткового возраста, используемый для определения
общего вида повседневной одежды обучающихся 5-9 классов
в государственных и муниципальных общеобразовательных организациях
в Брянской области

1. Технические требования

Настоящее техническое описание распространяется на жакеты для девочек школьного возраста. Модель рекомендована для выпуска изделий в массовом производстве.

Жакеты для девочек школьного возраста подлежат процедуре обязательного подтверждения соответствия согласно требованиям Технического регламента Таможенного Союза ТР ТС 007/2011 «О безопасности продукции, предназначенной для детей и подростков».

Жакеты изготавливаются по размерам на типовые фигуры старшей и подростковой возрастных групп, предусмотренных ГОСТ 17916 – 86 «Фигуры девочек типовые» (табл. 1).

Таблица 1

Классификация типовых фигур девочек
старшей школьной возрастной группы от 11 лет 7 месяцев до 14 лет 6
месяцев для проектирования одежды из ткани

Полнотная группа	Первая				Вторая			
	76	80	84	88	76	80	84	88
Обхват груди	76	80	84	88	76	80	84	88
Обхват талии	60	63	66	69	66	69	72	75
Рост	152	152	152	-	152	152	152	-
	158	158	158	158	158	158	158	158
	-	164	164	164	-	164	164	164

За основу приняты размерные признаки типовой фигуры девочек 158-80-69.

1.1. Внешний вид

Жакет на подкладке (рис.1) для девочек старшей школьной возрастной группы. Изделие полуприлегающего силуэта с втачным двухшовным рукавом, с отложными лацканами, с центральной бортовой застежкой встык на 1 пуговицу с воздушной петлей. Спинка жакета со швом посередине и отрезными бочками. Полочки с отрезными бочками. Рельефы по спинке и полочкам расположены от линии проймы. Подкладка с обтачкой по горловине. Линия низа прямая ровная, расположена на 12 см ниже линии талии.

Вид материала: материал верха - ткань камвольная полушерстяная костюмная, подкладка - вискоза.

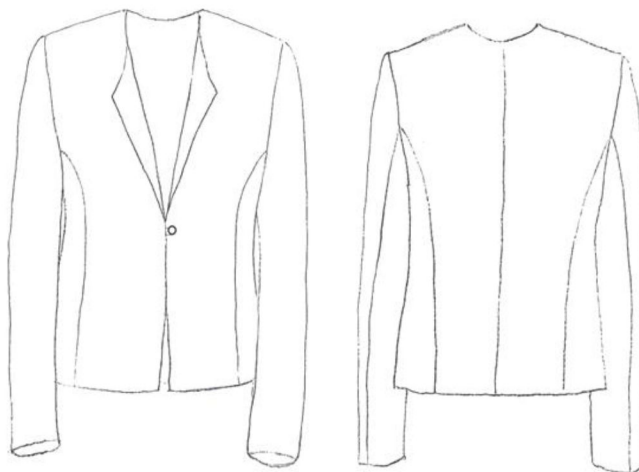


рис. 1

1.2. Требования к сырью и материалам

Жакеты изготавливаются из материалов, указанных в табл. 2.

Таблица 2

Наименование материалов	Артикул ткани	Назначение материала	Примечание
Ткань камвольная п/шерстяная	содержание шерсти не менее 45%	Для верха изделия	
Саржа подкладочная	3331 вискоза 100%	Для подкладки жакета	
Дублирин клеевой на тканой основе	плотность 40-50г/м ²	Для дублирования деталей верха, обтачки горловины, низа рукавов	
Кромка клеевая нитепрошивная шириной 10 мм		Для прокладывания по горловине спинки, полочек, лацканам и проймам	
Сборные плечевые накладки		Для плечевых накладок	

Подокатники		Для подокатников	
Пуговица 20 мм		Для застегивания жакета	Возможно использовать декоративную пряжку.
Текстильная воздушная петля		Для застегивания жакета	
Тесьма вешалка шириной 8 мм		Для вешалки	Возможен вариант из основной ткани
Нитки армированные	35ЛЛ	Для стачивания деталей	

Примечание. Цвет фурнитуры и ниток должен соответствовать цвету основной ткани.

1.3. Основные требования к изготовлению

Жакет с центральной бортовой застежкой на 1 пуговицу и воздушную навесную петлю. Пуговица пришивается со стойкой согласно петле.

Полочки с отрезными бочками от линии проймы.

Спинка со швом посередине, с отрезными бочками от линии проймы.

Жакет с отложными лацканами. Горловина спинки обработана притачной обтачкой, к центру которой крепится тесьма-вешалка.

Рукава втачные, двухшовные. Ко шву втачивания рукавов пришиваются плечевые накладки и подокатники.

Фронтально дублируются клеевым тканым дублирином: полочки, подборта. Отдельными подкройными деталями дублируют: обтачку горловины спинки, низ полочек, проймы и низ бочков, низ верхней и нижней части рукавов. Дублирование деталей производят при температуре 120-130 °С, время прессования 15-20 сек. Клеевыми нитепрошивными кромками усиливаются: борта, линии перегиба лацканов, горловина полочек и спинки, плечевые срезы полочек; косая кромка прокладывается по проймам полочек и спинки.

Классификация и виды стежков, строчек, швов – по ГОСТ 12807 – 2003.

Требования к стежкам, строчкам и швам – по ОСТ 17-835 – 80.

Ширина швов: стачивания и втачивания – 1,0 см, обтачивания – 0,7 см, застрачивания – 0,2 см.

Частота стежков: строчек стачивания, втачивания, обтачивания и застрачивания – 3-4 стежка/см.

2. Требования к маркировке продукции

Маркировка жакетов должна быть достоверной, проверяемой, читаемой и доступной для осмотра и идентификации. Маркировку наносят на этикетку, прикрепляемую к изделию и тканевый товарный ярлык, втачиваемый в левый боковой шов подкладки на расстоянии 10-15 см от проймы.

Маркировка содержит следующую информацию:
наименование страны, где изготовлена продукция;
наименование и местонахождение изготовителя;
наименование и вид (назначение) изделия;
дата изготовления;
единый знак обращения на рынке.

В дополнение к обязательным требованиям в маркировке указывают дополнительную информацию:

вида и массовой доли (процентного содержания) натурального и химического сырья в материале верха и подкладке изделия;
размера изделия в соответствии с типовой размерной шкалой;
символов по уходу за изделием.

Информация пишется на русском языке.

3. Упаковка

Пиджаки вешаются на индивидуальную вешалку-плечики и упаковываются в полиэтиленовый пакет.

Для упаковывания, по требованию заказчика, может применяться транспортная тара – ящики из гофрированного картона.

4. Методы контроля

Методы контроля качества жакетов - по ГОСТ 4103 – 82.

Определение сортности – по ГОСТ 12566 – 88.

5. Требования безопасности

Жакеты для девочек имеют ограниченный контакт с кожей пользователя и относятся к одежде и изделиям 3-го слоя. Они должны соответствовать следующим нормам:

гигроскопичность (для подкладки) – не менее 6% (до 14 лет);

воздухопроницаемость (для подкладки) – не менее 70 дм /м с;

содержание свободного формальдегида – не более 300 мкг/г.

Жакеты должны соответствовать требованиям биологической и химической безопасности согласно приложению 8 Технического регламента ТР ТС 007/2011.

Вредные вещества в жакетах определяются в водной среде. Индекс токсичности для готовых изделий при испытаниях в водной среде должен быть от 70 до 120 процентов включительно или должно отсутствовать местное кожно-раздражающее действие.

6. Спецификация деталей

Таблица 3

№ п/п	Название детали	Количество	
		легал	деталей

Верх:			
1	Полочка	1	2
2	Спинка	1	2
3	Бочок полочки	1	2
4	Бочок спинки	1	2
5	Верхняя часть рукава	1	2
6	Нижняя часть рукава	1	2
7	Подборт	1	2
8	Обтачка горловины спинки	1	1
9	Вешалка	1	1
Подкладка:			
10	Полочка	1	2
11	Спинка	1	2
12	Верхняя часть рукава	1	2
13	Нижняя часть рукава	1	2
Клеевой дублирин:			
14	Полочка	1	2
15	Бочок полочки	1	2
16	Подборт	1	2
17	Усилитель проймы и горловины спинки	1	2
18	Низ спинки	1	2
19	Верхняя часть бочка	1	2
20	Низ бочка	1	2
21	Низ верхней части рукава	1	2
22	Низ нижней части рукава	1	2
23	Окат рукава	1	2
24	Обтачка горловины спинки	1	1

7. Перечень

нормативно-технических документов, на которые даны
ссылки в настоящем техническом описании

Технический регламент Таможенного Союза ТР ТС «О безопасности продукции, предназначенной для детей и подростков»

ГОСТ 4103 – 82 «Изделия швейные. Методы контроля качества»

ГОСТ 10581 – 91 «Изделия швейные. Упаковка, маркировка, транспортировка и хранение»

ГОСТ 12566 – 88 «Изделия швейные бытового назначения. Определение сортности»

ГОСТ 17916 – 86 «Фигуры девочек типовые»

ГОСТ 25295 – 2003 «Одежда верхняя. Пальтово-костюмного ассортимента»

ГОСТ 25652 – 83 «Материалы для одежды. Общие требования к способам ухода»

ОСТ 17-835 – 80 «Изделия швейные. Технические требования к стежкам, строчкам и швам»



Утверждено постановлением
Правительства Брянской области
от 20 октября 2014 г. № 478-п

Образец-эталон
жакета для девочек подросткового возраста, используемый для определения
общего вида повседневной одежды обучающихся 10-11 классов
в государственных и муниципальных общеобразовательных организациях
в Брянской области

1. Технические требования

Настоящее техническое описание распространяется на жакет для девочек школьного возраста. Модель рекомендована для выпуска изделий в массовом производстве.

Жакеты для девочек школьного возраста подлежат процедуре обязательного подтверждения соответствия согласно требованиям Технического регламента Таможенного Союза ТР ТС 007/2011 «О безопасности продукции, предназначенной для детей и подростков».

Жакеты изготавливаются по размерам на типовые фигуры старшей и подростковой возрастных групп, предусмотренных ГОСТ 17916 – 86 «Фигуры девочек типовые» (табл. 1).

Таблица 1

Классификация типовых фигур девочек
подростковой возрастной группы от 14 лет 7 месяцев до 17 лет 11 месяцев
для проектирования одежды из ткани

Полнотная группа	Первая					Вторая					Третья				
	Обхват груди	84	88	92	96	100	84	88	92	96	100	84	88	92	96
Обхват бедер	86	90	94	98	102	90	94	98	102	106	94	98	102	106	110
Рост	158	158	158	158	-	158	158	158	158	158	158	158	158	158	158
	164	164	164	164	164	164	164	164	164	164	164	164	164	164	164
	170	170	170	170	170	170	170	170	170	170	170	170	170	170	170
	-	176	176	176	176	176	176	176	176	176	176	176	176	176	176

За основу приняты размерные признаки типовой фигуры девочек 164-88-94.

1.1. Внешний вид

Жакет на подкладке (рис.1) для девочек подростковой возрастной группы. Изделие полуприлегающего силуэта с втачным двухшовным рукавом, с центральной бортовой застежкой встык на 1 пуговицу с воздушной петлей. Спинка жакета со швом посередине и отрезными бочками. Полочки с отрезными бочками. Рельефы по спинке и полочкам расположены от линии проймы.

Подкладка с обтачкой по горловине.

Линия низа прямая ровная, расположена на 12 см ниже линии талии.

Вид материала: материал верха - ткань камвольная полшерстяная костюмная, подкладка - вискоза.

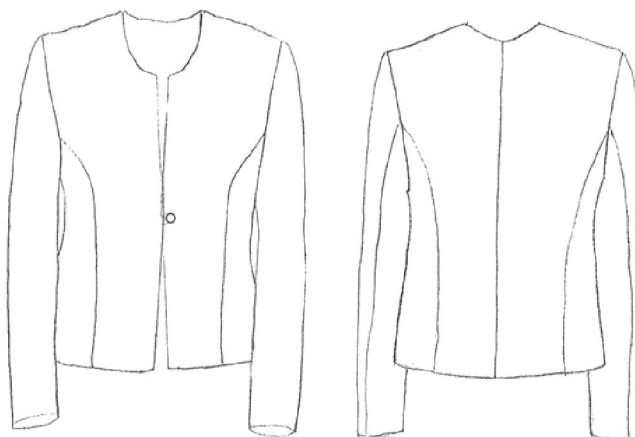


рис. 1

1.2. Требования к сырью и материалам

Жакеты изготавливаются из материалов, указанных в табл. 2.

Таблица 2

Наименование материалов	Артикул ткани	Назначение материала	Примечание
Ткань камвольная п/шерстяная	содержание шерсти не менее 45 %	Для верха изделия	
Саржа подкладочная	3331 вискоза 100%	Для подкладки жакета	

Дублирин клеевой на тканой основе	плотность 40-50г/м ²	Для дублирования деталей верха и подкройных деталей	
Кромка клеевая нитепрошивная шириной 10 мм		Для прокладывания по горловине спинки, полочек, лацканам и проймам	
Сборные плечевые накладки		Для плечевых накладок	
Подокатники		Для подокатников	
Пуговица 20 мм		Для застегивания жакета	Возможно использовать декоративную пряжку.
Текстильная воздушная петля		Для застегивания жакета	
Тесьма вешалка шириной 8 мм		Для вешалки	
Нитки армированные	35ЛЛ	Для стачивания деталей	

Примечание. Цвет фурнитуры и ниток должен соответствовать цвету основной ткани.

1.3. Основные требования к изготовлению

Жакет с центральной бортовой застежкой на 1 пуговицу и воздушную навесную петлю. Пуговица пришивается со стойкой согласно петле.

Полочки с отрезными бочками от линии проймы.

Спинка со швом посередине, с отрезными бочками от линии проймы. орловина спинки обработана притачной обтачкой, к центру которой крепится тесьма-вешалка.

Рукава втачные, двухшовные. Ко шву втачивания рукавов пришиваются плечевые накладки и подокатники. Фронтально дублируются клеевым тканым дублирином: полочки, подборта. Отдельными подкройными деталями дублируют: обтачку горловины спинки, низ спинки, проймы и низ бочков, низ верхней и нижней части рукавов. Дублирование деталей производят при температуре 120-130 °С, время прессования 15-20 сек. Клеевыми нитепрошивными кромками усиливаются: борта, горловина полочек и спинки, плечевые срезы полочек; косая кромка прокладывается по проймам полочек и спинки.

Классификация и виды стежков, строчек, швов – по ГОСТ 12807 – 2003.

Требования к стежкам, строчкам и швам – по ОСТ 17-835 – 80.

Ширина швов: стачивания и втачивания – 1,0 см, обтачивания – 0,7 см, расстрачивания – 0,2 см.

Частота стежков: строчек стачивания, втачивания, обтачивания и расстрачивания – 3-4 стежка/см.

2. Требования к маркировке продукции

Маркировка жакетов должна быть достоверной, проверяемой, читаемой и доступной для осмотра и идентификации. Маркировку наносят на этикетку, прикрепляемую к изделию и тканевый товарный ярлык, втачиваемый в левый боковой шов подкладки на расстоянии 10-15 см от проймы.

Маркировка содержит следующую информацию:
наименование страны, где изготовлена продукция;
наименование и местонахождение изготовителя;
наименование и вид (назначение) изделия;
дата изготовления;
единый знак обращения на рынке.

В дополнение к обязательным требованиям в маркировке указывают дополнительную информацию:

вида и массовой доли (процентного содержания) натурального и химического сырья в материале верха и подкладке изделия;
размера изделия в соответствии с типовой размерной шкалой;
символов по уходу за изделием.

Информация пишется на русском языке.

3. Упаковка

Жакеты вешаются на индивидуальную вешалку-плечики и упаковываются в полиэтиленовый пакет.

Для упаковывания, по требованию заказчика, может применяться транспортная тара – ящики из гофрированного картона.

4. Методы контроля

Методы контроля качества жакетов - по ГОСТ 4103 – 82.

Определение сортности – по ГОСТ 12566 – 88.

5. Требования безопасности

Жакеты для девочек имеют ограниченный контакт с кожей пользователя и относятся к одежде и изделиям 3-го слоя. Они должны соответствовать следующим нормам:

гигроскопичность (для подкладки) – не менее 6% (до 14 лет);
воздухопроницаемость (для подкладки) – не менее 70 дм /м с;
содержание свободного формальдегида – не более 300 мкг/г.

Жакеты должны соответствовать требованиям биологической и химической безопасности согласно приложению 8 Технического регламента ТР ТС 007/2011.

Вредные вещества в жакетах определяются в водной среде. Индекс токсичности для готовых изделий при испытаниях в водной среде должен

быть от 70 до 120 процентов включительно или должно отсутствовать местное кожно-раздражающее действие.

6. Спецификация деталей

Таблица 3

№ п/п	Название детали	Количество	
		легал	деталей
Верх:			
1	Полочка	1	2
2	Спинка	1	2
3	Бочок полочки	1	2
4	Бочок спинки	1	2
5	Верхняя часть рукава	1	2
6	Нижняя часть рукава	1	2
7	Подборт	1	2
8	Обтачка горловины спинки	1	1
9	Вешалка	1	1
Полклатка:			
10	Полочка	1	2
11	Спинка	1	2
12	Верхняя часть рукава	1	2
13	Нижняя часть рукава	1	2
Клеевой дублерин:			
14	Полочка	1	2
15	Бочок полочки	1	2
16	Подборт	1	2
17	Усилитель проймы и горловины спинки	1	2
18	Низ спинки	1	2
19	Верхняя часть бочка	1	2
20	Низ бочка	1	2
21	Низ верхней части рукава	1	2
22	Низ нижней части рукава	1	2
23	Окат рукава	1	2
24	Обтачка горловины спинки	1	1

7. Перечень

нормативно-технических документов, на которые даны ссылки в настоящем техническом описании

Технический регламент Таможенного Союза ТР ТС «О безопасности продукции, предназначенной для детей и подростков»

ГОСТ 4103 – 82 «Изделия швейные. Методы контроля качества»

ГОСТ 10581 – 91 «Изделия швейные. Упаковка, маркировка, транспортировка и хранение»

ГОСТ 12566 – 88 «Изделия швейные бытового назначения. Определение сортности»

ГОСТ 17916 – 86 «Фигуры девочек типовые»

ГОСТ 25295 – 2003 «Одежда верхняя. Пальтово-костюмного ассортимента»

ГОСТ 25652 – 83 «Материалы для одежды. Общие требования к способам ухода»

ОСТ 17-835 – 80 «Изделия швейные. Технические требования к стежкам, строчкам и швам»



Утверждено постановлением
Правительства Брянской области
от 20 октября 2014 г. № 478-п

Образец-эталон

жилета для девочек подросткового возраста, используемый для определения общего вида повседневной одежды обучающихся 5-9 классов в государственных и муниципальных общеобразовательных организациях в Брянской области

1. Технические требования

Настоящее техническое описание распространяется на жилеты для девочек школьного возраста. Модель рекомендована для выпуска изделий в массовом производстве.

Жилеты для девочек школьного возраста подлежат процедуре обязательного подтверждения соответствия согласно требованиям Технического регламента Таможенного Союза ТР ТС 007/2011 «О безопасности продукции, предназначенной для детей и подростков».

Жилеты изготавливаются по размерам на типовые фигуры старшей и подростковой возрастных групп, предусмотренных ГОСТ 17916 – 86 «Фигуры девочек типовые» (табл. 1).

Таблица 1

Классификация типовых фигур девочек
старшей школьной возрастной группы от 11 лет 7 месяцев до 14 лет 6
месяцев для проектирования одежды из ткани

Полнотная группа	Первая				Вторая			
	Обхват груди	76	80	84	88	76	80	84
Обхват талии	60	63	66	69	66	69	72	75
Рост	152	152	152	-	152	152	152	-
	158	158	158	158	158	158	158	158
	-	164	164	164	-	164	164	164

За основу приняты размерные признаки типовой фигуры девочек 158-80-69.

1.1. Внешний вид

Жилет на подкладке (рис.1) для девочек старшей школьной возрастной группы.

Изделие полуприлегающего силуэта с центральной бортовой застежкой на 4 пуговицы и обметочные прорезные петли, с рельефами по спинке и полочкам. Спинка и полочки жилета с рельефами от линии проймы.

На полочке углубленный вырез горловины. Спинка жилета со швом посередине. На полочках параллельно линии низа обработаны боковые прорезные карманы «в рамку». Линия низа прямая ровная, расположена на 9 см ниже линии талии. Подкладка с обтачкой по горловине.

Отделочные строчки: по бортам, горловине, проймам, низу.

Вид материала: материал верха – ткань камвольная полушерстяная костюмная, подкладка – вискоза.



рис.1

1.2. Требования к сырью и материалам

Жилеты изготавливаются из материалов, указанных в табл. 2.

Таблица 2

Наименование материалов	Артикул ткани	Назначение материала	Примечание
Ткань камвольная п/шерстяная	содержание шерсти не менее 45%	Для верха изделия	
Саржа подкладочная	3331 вискоза 100%	Для подкладки жилета и мешковины кармана,	
Дублерин клеевой на тканой основе	плотность 40-50г/м2	Для дублирования деталей верха, низа, подбортов, обтачки карманов	
Пуговицы 14 - 15 мм		Для застегивания жилета	

Нитки армированные	35ЛЛ	Для стачивания деталей	
Нитки лавсановые	33Л	Для обметывания петель и отделочных строчек	

Примечание. Цвет фурнитуры и ниток должен соответствовать цвету основной ткани.

1.3. Основные требования к изготовлению

Жилет полуприлегающего силуэта с центральной бортовой застежкой на 4 пуговицы и обметочные прорезные петли, с рельефами по спинке и полочкам. Спинка и полочки жилета с рельефами от линии проймы. На полочке углубленный вырез горловины. Спинка жилета со швом посередине. На полочках параллельно линии низа обработаны боковые прорезные карманы «в рамку». Линия низа прямая ровная, расположена на 9 см ниже линии талии. Подкладка с обтачкой по горловине. Отделочные строчки: по бортам, горловине и проймам. Фронтально дублируются полочки, бочок полочки, подборта, обтачки карманов. Отдельными подкройными деталями дублируют: горловину, проймы и низа спинки. Дублирование деталей производят при температуре 120-130 С, время прессования 15-20 сек.

Классификация и виды стежков, строчек, швов – по ГОСТ 12807 – 2003.

Требования к стежкам, строчкам и швам – по ОСТ 17-835 – 80.

Ширина швов: стачивания – 1,0 см, обтачивания – 0,7 см.

Отделочные строчки: по бортам, горловине и пройме на 0,1-0,2 см от края.

Частота стежков: строчек стачивания, обтачивания и отделочных строчек – 3-4 стежка/см.

2. Требования к маркировке продукции

Маркировка жилета должна быть достоверной, проверяемой, читаемой и доступной для осмотра и идентификации. Маркировку наносят на этикетку, прикрепляемую к изделию или товарный ярлык.

Маркировка содержит следующую информацию:

наименование страны, где изготовлена продукция;

наименование и местонахождение изготовителя;

наименование и вид (назначение) изделия;

дата изготовления;

единый знак обращения на рынке.

В дополнение к обязательным требованиям маркировка имеет дополнительную информацию с указанием:

вида и массовой доли (процентного содержания) натурального и химического сырья в материале верха и подкладке изделия;

размера изделия в соответствии с типовой размерной шкалой;
символов по уходу за изделием.

Информация пишется на русском языке.

3. Упаковка

Жилеты аккуратно складываются и упаковываются в полиэтиленовые пакеты.

Для упаковывания жилетов, пожеланию заказчика, может применяться транспортная тара – ящики из гофрированного картона. Предварительно жилеты комплектуют в стопки по 5 штук.

4. Методы контроля

Методы контроля качества жилетов - по ГОСТ 4103 – 82.

Определение сортности – по ГОСТ 12566 – 88.

5. Требования безопасности

Жилеты для девочек имеют ограниченный контакт с кожей пользователя и относятся к одежде и изделиям 3-го слоя. Они должны соответствовать следующим нормам:

гигроскопичность (для подкладки) – не менее 6% (до 14 лет);

воздухопроницаемость (для подкладки) – не менее 70 дм /м с;

содержание свободного формальдегида – не более 300 мкг/г;

Жилеты должны соответствовать требованиям биологической и химической безопасности согласно приложению 8 Технического регламента ТР ТС 007/2011.

Вредные вещества в жилетах определяются в водной среде. Индекс токсичности для готовых изделий при испытаниях в водной среде должен быть от 70 до 120 процентов включительно или должно отсутствовать местное кожно-раздражающее действие.

6. Спецификация деталей

Таблица 3

№ п/п	Наименование деталей	Номер детали	Количество	
			Лекал	Деталей кроя
Ткань верха:				
1	Центральная часть переда	1	1	2
2	Боковая часть переда	2	1	2
3	Центральная часть спинки	3	1	2
4	Боковая часть спинки	4	1	2
5	Подборт	5	1	2
6	Обтачка кармана	6	1	2
7	Подзор	7	1	2
Подкладка:				

8	Перед	8	1	2
9	Спинка	9	1	2
10	Подкладка кармана	10	1	2
Клеевой дублерин:				
11	Прокладка в центральную часть переда	11	1	2
12	Прокладка в боковую часть переда	12	1	2
13	Прокладки в подборт	13	1	2
14	Прокладка в верхней плечевой участок, горловину и пройму центральной части спинки	14	1	2
15	Прокладка в пройму боковой части спинки	15	1	2
16	Прокладка в обтачку кармана	16	1	2
17	Прокладка в низ спинки	17	1	2
18	Прокладка в низ бочка спинки	18	1	2

7. Перечень
нормативно-технических документов, на которые даны
ссылки в настоящем техническом описании

Технический регламент Таможенного Союза ТР ТС «О безопасности продукции, предназначенной для детей и подростков»

ГОСТ 4103-82 «Изделия швейные. Методы контроля качества»

ГОСТ 10581-91 «Изделия швейные. Упаковка, маркировка, транспортировка и хранение»

ГОСТ 12566-88 «Изделия швейные бытового назначения. Определение сортности»

ГОСТ 17916-86 «Фигуры девочек типовые»

ГОСТ 23948-80 Изделия швейные. Правила приемки.

ГОСТ 25295-2003 «Одежда верхняя. Пальтово-костюмного ассортимента»

ГОСТ 25652-83 «Материалы для одежды. Общие требования к способам ухода»

ОСТ 17-835-80 Изделия швейные. Технические требования к стежкам, строчкам и швам.



Утверждено постановлением
Правительства Брянской области
от 20 октября 2014 г. № 478-п

Образец-эталон

жилета для девочек подросткового возраста, используемый для определения общего вида повседневной одежды обучающихся 10-11 классов в государственных и муниципальных общеобразовательных организациях в Брянской области

1. Технические требования

Настоящее техническое описание распространяется на жилет для девочек школьного возраста. Модель рекомендована для выпуска изделий в массовом производстве.

Жилеты для девочек школьного возраста подлежат процедуре обязательного подтверждения соответствия согласно требованиям Технического регламента Таможенного Союза ТР ТС 007/2011 «О безопасности продукции, предназначенной для детей и подростков».

Жилеты изготавливаются по размерам на типовые фигуры старшей и подростковой возрастных групп, предусмотренных ГОСТ 17916 – 86 «Фигуры девочек типовые» (табл. 1).

Таблица 1

Классификация типовых фигур девочек
подростковой возрастной группы от 14 лет 7 месяцев до 17 лет 11 месяцев
для проектирования одежды из ткани

Полногная группа	Первая					Вторая					Третья				
	Обхват груди	84	88	92	96	100	84	88	92	96	100	84	88	92	96
Обхват бедер	86	90	94	98	102	90	94	98	102	106	94	98	102	106	110
Рост	158	158	158	158	-	158	158	158	158	158	158	158	158	158	158
	164	164	164	164	164	164	164	164	164	164	164	164	164	164	164
	170	170	170	170	170	170	170	170	170	170	170	170	170	170	170
	-	176	176	176	176	176	176	176	176	176	176	176	176	176	176

За основу приняты размерные признаки типовой фигуры девочек 164-88-94.

1.1. Внешний вид

Жилет на подкладке (рис.1) для девочек подростковой возрастной группы.

Изделие полуприлегающего силуэта с центральной бортовой застежкой на 4 пуговицы и обметочные прорезные петли, с рельефами по спинке и полочкам. Спинка и полочки жилета с рельефами от линии проймы. На полочке углубленный вырез горловины. Спинка жилета со швом посередине, в рельефах спинки расположены хлястики, застегивающиеся на 2 пуговицы для регулирования прилегания по линии талии. Линия низа расположена на 9см ниже линии талии и имеет изломанную форму: уголки исходящие от края борта на 11см и опускающиеся вниз на 6 см., плавно сведенные к боковому шву. На спинке уголки по обе стороны середины исходят на 3,5см и опускаются на 1,5см. На полочках параллельно линии низа обработаны боковые прорезные карманы «в рамку». Подкладка с обтачкой по горловине.

Отделочные строчки: по бортам, горловине, проймам, низу.

Вид материала: материал верха – ткань камвольная полушерстяная костюмная, подкладка – вискоза.

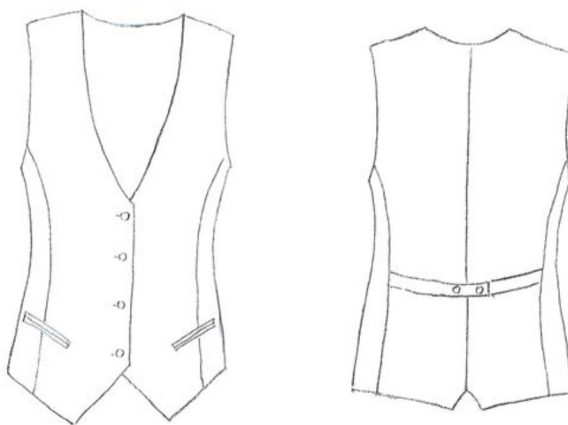


рис. 1

1.2. Требования к сырью и материалам

Жилеты изготавливаются из материалов, указанных в табл. 2.

Наименование материалов	Артикул ткани	Назначение материала	Примечание
Ткань камвольная п/шерстяная	содержание шерсти не менее 45%	Для верха изделия	
Саржа подкладочная	3331 вискоза 100%	Для подкладки жилета и мешковины кармана	
Дублирин клеевой на тканой основе	плотность 40-50г/м2	Для дублирования деталей верха, обтачки горловины, низа, подбортов, обтачки карманов	
Пуговицы 14 - 15 мм		Для застегивания жилета	
Нитки армированные	35ЛЛ	Для стачивания деталей	
Нитки лавсановые	33Л	Для обметывания петель и отделочных строчек	

Примечание. Цвет фурнитуры и ниток должен соответствовать цвету основной ткани.

1.3. Основные требования к изготовлению

Жилет полуприлегающего силуэта с центральной бортовой застежкой на 4 пуговицы и обметочные прорезные петли, с рельефами по спинке и полочкам. Спинка и полочки жилета с рельефами от линии проймы. На полочке углубленный вырез горловины. Спинка жилета со швом посередине, в рельефах спинки расположены хлястики, застегивающиеся на 2 пуговицы для регулирования прилегания по линии талии. Линия низа расположена на 9см ниже линии талии и имеет изломанную форму: уголки исходящие от края борта на 11см и опускающиеся вниз на 6 см., плавно сведенные к боковому шву. На спинке уголки по обе стороны середины исходят на 3,5см и опускаются на 1,5см. На полочках параллельно линии низа обработаны боковые прорезные карманы «в рамку». Отделочные строчки: по бортам, горловине и проймам. Фронтально дублируются полочки, бочок полочки, подборта, обтачки карманов. Отдельными подкройными деталями дублируют: горловину, проймы и низы спинки, хлястики. Дублирование деталей производят при температуре 120-130 С, время прессования 15-20 сек.

Классификация и виды стежков, строчек, швов – по ГОСТ 12807 – 2003.

Требования к стежкам, строчкам и швам – по ОСТ 17-835 – 80.

Ширина швов: стачивания – 1,0 см, обтачивания – 0,7 см.

Отделочные строчки: по бортам, горловине, низу и пройме на 0,1-0,2 см от края.

Частота стежков: строчек стачивания, обтачивания и отделочных строчек – 3-4 стежка/см.

2. Требования к маркировке продукции

Маркировка жилета должна быть достоверной, проверяемой, читаемой и доступной для осмотра и идентификации. Маркировку наносят на этикетку, прикрепляемую к изделию или товарный ярлык.

Маркировка содержит следующую информацию:
наименование страны, где изготовлена продукция;
наименование и местонахождение изготовителя;
наименование и вид (назначение) изделия;
дата изготовления;
единый знак обращения на рынке.

В дополнение к обязательным требованиям маркировка имеет дополнительную информацию с указанием:

вида и массовой доли (процентного содержания) натурального и химического сырья в материале верха и подкладке изделия;
размера изделия в соответствии с типовой размерной шкалой;
символов по уходу за изделием.

Информация пишется на русском языке.

3. Упаковка

Жилеты аккуратно складываются и упаковываются в полиэтиленовые пакеты.

Для упаковывания жилетов, пожеланию заказчика, может применяться транспортная тара – ящики из гофрированного картона. Предварительно жилеты комплектуют в стопки по 5 штук.

4. Методы контроля

Методы контроля качества жилетов - по ГОСТ 4103 – 82.

Определение сортности – по ГОСТ 12566 – 88.

5. Требования безопасности

Жилеты для девочек имеют ограниченный контакт с кожей пользователя и относятся к одежде и изделиям 3-го слоя. Они должны соответствовать следующим нормам:

гигроскопичность (для подкладки) – не менее 6% (до 14 лет);
воздухопроницаемость (для подкладки) – не менее 70 дм /м с;
содержание свободного формальдегида – не более 300 мкг/г.

Жилеты должны соответствовать требованиям биологической и химической безопасности согласно приложению 8 Технического регламента ТР ТС 007/2011.

Вредные вещества в жилетах определяются в водной среде. Индекс токсичности для готовых изделий при испытаниях в водной среде должен быть от 70 до 120 процентов включительно или должно отсутствовать местное кожно-раздражающее действие.

6. Спецификация деталей

Таблица 3

№ п/п	Наименование деталей	Номер детали	Количество	
			Лекал	Деталей края
Ткань верха:				
1	Центральная часть переда	1	1	2
2	Боковая часть переда	2	1	2
3	Центральная часть спинки	3	1	2
4	Боковая часть спинки	4	1	2
5	Подборт	5	1	2
6	Обтачка низа спинки	6	1	1
7	Обтачка кармана	7	1	2
8	Подзор	8	1	2
9	Хлястик	9	1	2
Подкладка:				
10	Перед	10	1	2
11	Спинка	11	1	2
12	Подкладка кармана	12	1	2
Клеевой дублерин:				
13	Прокладка в центральную часть переда	13	1	2
14	Прокладка в боковую часть переда	14	1	2
15	Прокладки в подборт	15	1	2
16	Прокладка в хлястик	16	1	2
17	Прокладка в верхней плечевой участок, горловину и пройму центральной части спинки	17	1	2
18	Прокладка в пройму боковой части спинки	18	1	2
19	Прокладка в обтачку кармана	19	1	2
20	Прокладка обтачку низа спинки	20	1	2

7. Перечень

нормативно-технических документов, на которые даны ссылки в настоящем техническом описании

Технический регламент Таможенного Союза ТР ТС «О безопасности продукции, предназначенной для детей и подростков»

ГОСТ 4103-82 «Изделия швейные. Методы контроля качества»

ГОСТ 10581-91 «Изделия швейные. Упаковка, маркировка, транспортировка и хранение»

ГОСТ 12566-88 «Изделия швейные бытового назначения. Определение сортности»

ГОСТ 17916-86 «Фигуры девочек типовые»

ГОСТ 23948-80 Изделия швейные. Правила приемки.

ГОСТ 25295-2003 «Одежда верхняя. Пальтово-костюмного ассортимента»

ГОСТ 25652-83 «Материалы для одежды. Общие требования к способам ухода»

ОСТ 17-835-80 Изделия швейные. Технические требования к стежкам, строчкам и швам.



Утверждено постановлением
Правительства Брянской области
от 20 октября 2014 г. № 478-п

Образец-эталон

сарафана для девочек подросткового возраста, используемый для определения общего вида повседневной одежды обучающихся 5-9 классов в государственных и муниципальных общеобразовательных организациях в Брянской области

1. Технические требования

Настоящее техническое описание распространяется на сарафаны для девочек школьного возраста.

Модель рекомендована для выпуска изделий в массовом производстве. Сарафаны для девочек школьного возраста подлежат процедуре обязательного подтверждения соответствия согласно требованиям Технического регламента Таможенного Союза ТР ТС 007/2011 «О безопасности продукции, предназначенной для детей и подростков».

Сарафаны изготавливаются по размерам на типовые фигуры старшей и подростковой возрастных групп, предусмотренных ГОСТ 17916 – 86 «Фигуры девочек типовые» (табл. 1).

Таблица 1

Классификация типовых фигур девочек
старшей школьной возрастной группы от 11 лет 7 месяцев до 14 лет 6
месяцев для проектирования одежды из ткани

Полнотная группа	Первая				Вторая			
	Обхват груди	Обхват талии	Рост		Обхват груди	Обхват талии	Рост	
Обхват груди	76	80	84	88	76	80	84	88
Обхват талии	60	63	66	69	66	69	72	75
Рост	152	152	152	-	152	152	152	-
	158	158	158	158	158	158	158	158
	-	164	164	164	-	164	164	164

За основу приняты размерные признаки типовой фигуры девочек 158-80-69.

1.1. Внешний вид

Сарафан (рис.1) для девочек старшей школьной возрастной группы. Изделие отрезное по линии талии, полуприлегающего силуэта со средним швом по спинке. Перед и спинка сарафана с отрезными бочками, рельефы расположены от проймы. Линия талии занижена. Линия низа сарафана

расположена чуть выше колена. Застежка несимметричная на 3 пуговицы (край правого борта совпадает с рельефом левой полочки) и обметочные прорезные петли и одну потайную пуговицу и петлю. В рельефах спинки расположены хлястики, застегивающиеся на 2 пуговицы для регулировки прилегания по линии талии. На правом переднем полотнище юбки расположены 3 односторонние складки. На заднем полотнище юбки расположены вытачки. Для дополнительной регулировки в плечевом шве расположены ляжки на пуговицах.

Вид материала: ткань камвольная полушерстяная костюмная.

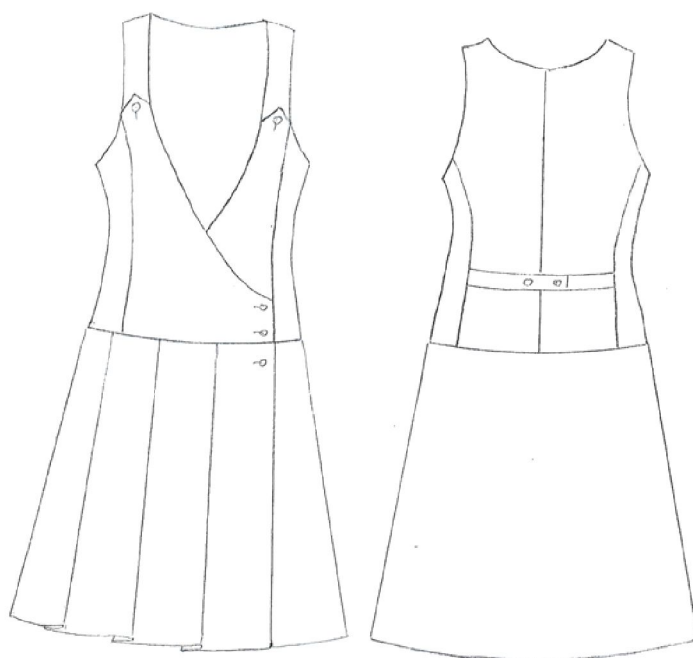


рис. 1

1.2. Требования к сырью и материалам

Сарафаны изготавливаются из материалов, указанных в табл. 2.

Таблица 2

Наименование материалов	Артикул ткани	Назначение материала	Примечание
Ткань камвольная полушерстяная	содержание шерсти не менее 45%	Для верха изделия	
Дублерин клеевой на тканой основе	плотность 40-50г/м2	Для дублирования деталей	

Пуговицы 14-15мм		Для застегивания сарафана и регулирования хлястика	
Нитки армированные	35ЛЛ	Для стачивания деталей	
Нитки лавсановые	33Л	Для обметывания петель и отделочных строчек	
Нитки п/э	40/2	Для обметывания срезов деталей	
Нитки Guterman		Для подшивки низа	

Примечание. Цвет фурнитуры и ниток должен соответствовать цвету основной ткани.

1.3. Основные требования к изготовлению

Сарафан отрезной по линии талии, со средним швом по спинке. Перед и спинка сарафана с отрезными бочками, рельефы расположены от проймы. Застежка несимметричная на 3 пуговицы (край правого борта совпадает с рельефом левой полочки) и обметочные прорезные петли и одну потайную пуговицу и петлю. В рельефах спинки расположены хлястики, застегивающиеся на 2 пуговицы. На правом переднем полотнище юбки расположены 3 односторонние складки. На заднем полотнище юбки расположены вытачки. Для дополнительной регулировки в плечевом шве расположены лямки, застегивающиеся на пуговицы и обметочные прорезные петли. Перед сарафана обработан подбортом, а спинка обработана обтачкой из основной ткани. Низ обметывается и подшивается на спецмашине потайного стежка. Отделочные строчки по рельефам спинки и полочки. Дублирование подборта и обтачки производят при температуре 120-130 С, время прессования 15-20 сек. Все открытые срезы обметываются. Низ сарафана обметывается и подшивается на спецмашине потайного стежка.

Классификация и виды стежков, строчек, швов – по ГОСТ 12807 – 2003.

Требования к стежкам, строчкам и швам – по ОСТ 17-835 – 80.

Ширина швов: стачивания – 1,0 см, обтачивания – 0,7 см.

Отделочные строчки: 0,1-0,2 см от края – по рельефам спинки и полочки.

Частота стежков: строчек стачивания, обтачивания и отделочных строчек – 3-4стежка/см.

2. Требования к маркировке продукции

Маркировка сарафанов должна быть достоверной, проверяемой, читаемой и доступной для осмотра и идентификации. Маркировку наносят на бумажную этикетку, прикрепляемую к изделию и тканевый товарный ярлык, который втачивается в левый боковой шов обтачки на 2-5 см от проймы.

Маркировка содержит следующую информацию:

наименование страны, где изготовлена продукция;

наименование и местонахождение изготовителя;

наименование и вид (назначение) изделия;

дата изготовления;
единый знак обращения на рынке.

В дополнение к обязательным требованиям маркировка должна иметь следующую информацию с указанием:
вида и массовой доли (процентного содержания) натурального и химического сырья в материале верха и подкладке изделия;
размера изделия в соответствии с типовой размерной шкалой;
символов по уходу за изделием.

Информация пишется на русском языке.

3. Упаковка

Сарафаны аккуратно складываются и упаковываются в полиэтиленовый пакет.

Для упаковывания сарафанов, по требованию заказчика, может применяться транспортная тара – ящики из гофрированного картона. Предварительно сарафаны комплектуют в стопки по 5 штук.

4. Методы контроля

Методы контроля качества сарафанов - по ГОСТ 4103 – 82.

Определение сортности – по ГОСТ 12566 – 88.

5. Требования безопасности

Сарафаны для девочек имеют ограниченный контакт с кожей пользователя и относятся к одежде и изделиям 2-го слоя. Они должны соответствовать следующим нормам:

гигроскопичность – не менее 7% (от 7 до 14 лет); не менее 4 % (от 14 до 18 лет);

воздухопроницаемость – не менее 100 дм /м с;

содержание свободного формальдегида – не более 75 мкг/г.

Сарафаны должны соответствовать требованиям биологической и химической безопасности согласно приложению 8 Технического регламента ТР ТС 007/2011.

Вредные вещества в сарафанах определяются в водной среде. Индекс токсичности для готовых изделий при испытаниях в водной среде должен быть от 70 до 120 процентов включительно или должно отсутствовать местное кожно-раздражающее действие.

6. Спецификация деталей

Таблица 3

№ п/п	Наименование деталей	Номер детали	Количество	
			Лекал	Деталей кроя
Ткань верха:				
1	Верхняя часть переда	1	1	1

2	Верхняя часть спинки	2	1	1
3	Нижняя часть переда	3	1	1
4	Нижняя часть спинки	4	1	1
5	Подборт	5	1	2
6	Бочок переда	6	1	1
7	Бочок спинки	7	1	1
8	Нижняя правая часть переда	8	1	1
9	Нижняя левая часть переда	9	1	1
10	Нижняя часть спинки	10	1	1
11	Лямки	11	1	4
12	Обтачка спинки			
Клеевой дублерин:				
9	Прокладка в подборт	9	1	2
10	Прокладка в лямки	10	1	2
11	Прокладка в обтачку спинки	11	1	1

7. Перечень

нормативно-технических документов, на которые даны
ссылки в настоящем техническом описании

Технический регламент Таможенного Союза ТР ТС «О безопасности продукции, предназначенной для детей и подростков»

ГОСТ 4103 – 82 «Изделия швейные. Методы контроля качества»

ГОСТ 10581 – 91 «Изделия швейные. Упаковка, маркировка, транспортировка и хранение»

ГОСТ 12566 – 88 «Изделия швейные бытового назначения. Определение сортности»

ГОСТ 17916 – 86 «Фигуры девочек типовые»

ГОСТ 25295 – 2003 «Одежда верхняя. Пальтово-костюмного ассортимента»

ГОСТ 25652 – 83 «Материалы для одежды. Общие требования к способам ухода»

ОСТ 17-835 – 80 «Изделия швейные. Технические требования к стежкам, строчкам и швам»



Утверждено постановлением
Правительства Брянской области
от 20 октября 2014 г. № 478-п

Образец-эталон

сарафана для девочек подросткового возраста, используемый для определения общего вида повседневной одежды обучающихся 10-11 классов в государственных и муниципальных общеобразовательных организациях в Брянской области

1. Технические требования

Настоящее техническое описание распространяется на сарафан для девочек школьного возраста. Модель рекомендована для выпуска изделий в массовом производстве.

Сарафаны для девочек школьного возраста подлежат процедуре обязательного подтверждения соответствия согласно требованиям Технического регламента Таможенного Союза ТР ТС 007/2011 «О безопасности продукции, предназначенной для детей и подростков».

Сарафаны изготавливаются по размерам на типовые фигуры старшей и подростковой возрастных групп, предусмотренных ГОСТ 17916 – 86 «Фигуры девочек типовые» (табл. 1).

Таблица 1

Классификация типовых фигур девочек
подростковой возрастной группы от 14 лет 7 месяцев до 17 лет 11 месяцев
для проектирования одежды из ткани

Полнотная группа	Первая					Вторая					Третья				
	Обхват груди	84	88	92	96	100	84	88	92	96	100	84	88	92	96
Обхват бедер	86	90	94	98	102	90	94	98	102	106	94	98	102	106	110
Рост	158	158	158	158	-	158	158	158	158	158	158	158	158	158	158
	164	164	164	164	164	164	164	164	164	164	164	164	164	164	164
	170	170	170	170	170	170	170	170	170	170	170	170	170	170	170
	-	176	176	176	176	176	176	176	176	176	176	176	176	176	176

За основу приняты размерные признаки типовой фигуры девочек 164-88-94.

1.1. Внешний вид

Сарафан (рис.1) для девочек подростковой возрастной группы. Изделие отрезное по линии талии, полуприлегающего силуэта со средним швом по спинке. Перед и спинка сарафана с отрезными бочками, рельефы расположены от проймы. Линия талии занижена. Линия низа сарафана расположена чуть выше колена. Сарафан двубортный, застегивается на 5 рядов пуговиц и обметочные прорезные петли, а так же на 1 пуговицу и обметочную прорезную петлю. В рельефах спинки расположены хлястики, застегивающиеся на 2 пуговицы для регулировки прилегания по линии талии. На переднем полотнище юбки расположены 3 односторонние складки. На заднем полотнище юбки расположены вытачки.

Вид материала: ткань камвольная полушерстяная костюмная.



рис. 1

1.2. Требования к сырью и материалам

Сарафаны изготавливаются из материалов, указанных в табл. 2

Таблица 2

Наименование	Артикул	Назначение материала	Примечание
--------------	---------	----------------------	------------

материалов	ткани		
Ткань камвольная полушерстяная	содержание шерсти не менее 45%	Для верха изделия	
Дублерин клеевой на тканой основе	плотность 40-50г/м2	Для дублирования подборта и обтачки спинки	
Пуговицы 14-15мм		Для застегивания сарафана и регулирования хлястика	
Косая бейка ширина 20 мм		Для окантовывания проймы	
Нитки армированные	35ЛЛ	Для стачивания деталей	
Нитки лавсановые	33Л	Для обметывания петель и отделочных строчек	
Нитки п/э	40/2	Для обметывания срезов деталей	
Нитки Guterman		Для подшивки низа	

Примечание. Цвет фурнитуры и ниток должен соответствовать цвету основной ткани.

1.3. Основные требования к изготовлению

Сарафан отрезной по линии талии, полуприлегающего силуэта со средним швом по спинке. Перед и спинка сарафана с отрезными бочками, рельефы расположены от проймы. Линия талии занижена. Линия низа сарафана расположена чуть выше колена. Сарафан двубортный, застегивается на 5 рядов пуговиц и обметочные прорезные петли, а так же на 1 пуговицу и обметочную прорезную петлю. В рельефах спинки расположены хлястики, застегивающиеся на 2 пуговицы для регулировки прилегания по линии талии. На переднем полотнище юбки расположены 3 односторонние складки. На заднем полотнище юбки расположены вытачки. Перед сарафана обработан подбортом, а спинка обработана обтачкой из основной ткани. Проймы сарафана окантованы косой бейкой. Низ обметывается и подшивается на спецмашине потайного стежка. Отделочные строчки по рельефам спинки и полочки. Дублирование обтачки и подбортов производят при температуре 120-130 С, время прессования 15-20 сек. Все открытые срезы обметываются. Низ сарафана подшивается на универсальной машине.

Классификация и виды стежков, строчек, швов – по ГОСТ 12807 – 2003.

Требования к стежкам, строчкам и швам – по ОСТ 17-835 – 80.

Ширина швов: стачивания – 1,0 см, обтачивания – 0,7 см.

Отделочные строчки: 0,1-0,2 см от края – по горловине.

Частота стежков: строчек стачивания и отделочных – 3-4стежка/см.

2. Требования к маркировке продукции

Маркировка сарафанов должна быть достоверной, проверяемой, читаемой и доступной для осмотра и идентификации. Маркировку наносят на бумажную этикетку, прикрепляемую к изделию и тканевый товарный ярлык, который втачивается в левый боковой шов обтачки на 2-5 см от проймы..

Маркировка содержит следующую информацию:

наименование страны, где изготовлена продукция;

наименование и местонахождение изготовителя;

наименование и вид (назначение) изделия;

дата изготовления;

единый знак обращения на рынке.

В дополнение к обязательным требованиям маркировка должна имеет следующую информацию с указанием:

вида и массовой доли (процентного содержания) натурального и химического сырья в материале верха и подкладке изделия;

размера изделия в соответствии с типовой размерной шкалой;

символов по уходу за изделием.

Информация пишется на русском языке.

3. Упаковка

Сарафаны аккуратно складываются и упаковываются в полиэтиленовый пакет.

Для упаковывания сарафанов, по требованию заказчика, может применяться транспортная тара – ящики из гофрированного картона. Предварительно сарафаны комплектуют в стопки по 5 штук.

4. Методы контроля

Методы контроля качества сарафанов - по ГОСТ 4103 – 82.

Определение сортности – по ГОСТ 12566 – 88.

5. Требования безопасности

Сарафаны для девочек имеют ограниченный контакт с кожей пользователя и относятся к одежде и изделиям 2-го слоя. Они должны соответствовать следующим нормам:

гигроскопичность – не менее 7% (от 7 до 14 лет); не менее 4 % (от 14 до 18 лет);

воздухопроницаемость – не менее 100 дм /м с;

содержание свободного формальдегида – не более 75 мкг/г;

Сарафаны должны соответствовать требованиям биологической и химической безопасности согласно приложению 8 Технического регламента ТР ТС 007/2011.

Вредные вещества в сарафанах определяются в водной среде. Индекс токсичности для готовых изделий при испытаниях в водной среде должен быть от 70 до 120 процентов включительно или должно отсутствовать местное кожно-раздражающее действие.

6. Спецификация деталей

Таблица 3

№ п/п	Наименование деталей	Номер детали	Количество	
			Лекал	Деталей кроя
Ткань верха:				
1	Верхняя часть переда	1	1	1
2	Бочок верхней части переда	2	1	2
3	Верхняя часть спинки	3	1	1
4	Бочок верхней части спинки	4	1	2
5	Нижняя часть переда	5	1	1
6	Нижняя часть спинки	6	1	1
7	Подборт	7	1	2
8	Обтачка горловины спинки	8	1	1
Клеевой дублерин:				
9	Прокладка в подборт	9	1	2
10	Прокладка в обтачку горловины спинки	10	1	1

7. Перечень

нормативно-технических документов, на которые даны
ссылки в настоящем техническом описании

Технический регламент Таможенного Союза ТР ТС «О безопасности продукции, предназначенной для детей и подростков»

ГОСТ 4103 – 82 «Изделия швейные. Методы контроля качества»

ГОСТ 10581 – 91 «Изделия швейные. Упаковка, маркировка, транспортировка и хранение»

ГОСТ 12566 – 88 «Изделия швейные бытового назначения. Определение сортности»

ГОСТ 17916 – 86 «Фигуры девочек типовые»

ГОСТ 25295 – 2003 «Одежда верхняя. Пальтово-костюмного ассортимента»

ГОСТ 25652 – 83 «Материалы для одежды. Общие требования к способам ухода»

ОСТ 17-835 – 80 «Изделия швейные. Технические требования к стежкам, строчкам и швам»



Утверждено постановлением
Правительства Брянской области
от 20 октября 2014 г. № 478-п

Образец-эталон

юбки для девочек подросткового возраста, используемый для определения общего вида повседневной одежды обучающихся 5-9 классов в государственных и муниципальных общеобразовательных организациях в Брянской области

1. Технические требования

Настоящее техническое описание распространяется на юбки для девочек школьного возраста. Модель рекомендована для выпуска изделий в массовом производстве.

Юбки для девочек школьного возраста подлежат процедуре обязательного подтверждения соответствия согласно требованиям Технического регламента Таможенного Союза ТР ТС 007/2011 «О безопасности продукции, предназначенной для детей и подростков».

Юбки изготавливаются по размерам на типовые фигуры старшей и подростковой возрастных групп, предусмотренных ГОСТ 17916 – 86 «Фигуры девочек типовые» (табл. 1).

Таблица 1

Классификация типовых фигур девочек
старшей школьной возрастной группы от 11 лет 7 месяцев до 14 лет 6
месяцев для проектирования одежды из ткани

Полнотная группа	Первая				Вторая			
	76	80	84	88	76	80	84	88
Обхват груди	76	80	84	88	76	80	84	88
Обхват талии	60	63	66	69	66	69	72	75
Рост	152	152	152	-	152	152	152	-
	158	158	158	158	158	158	158	158
	-	164	164	164	-	164	164	164

За основу приняты размерные признаки типовой фигуры девочек 158-80-69.

1.1. Внешний вид

Юбка на подкладке (рис. 1) для девочек старшей школьной возрастной группы. Юбка – шестиклинка с чуть заниженной линией талии, с линией низа чуть выше колена, свободного облегания, на притачной кокетке, с фигурными клапанами на переднем полотнище юбки. Юбка застегивается на потайную тесьму – молнию, расположенную в среднем шве заднего полотнища.

Вид материала: материал верха – ткань камвольная полушерстяная костюмная, подкладка – вискоза.

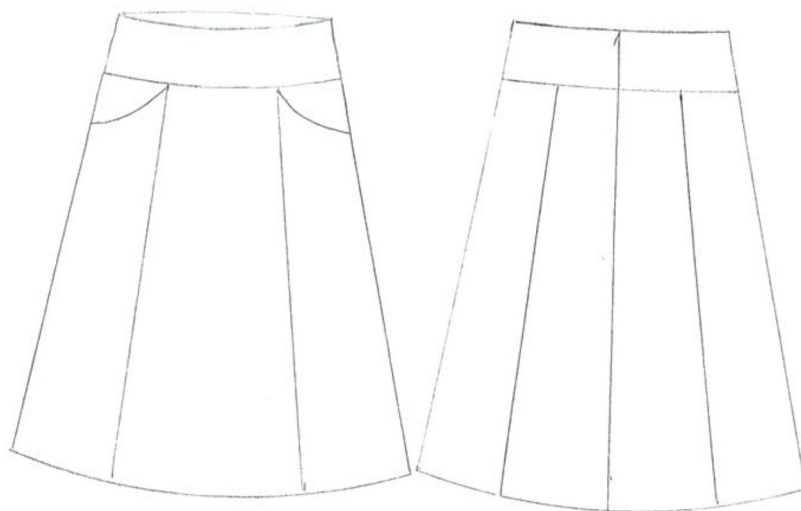


рис. 1

1.2. Требования к сырью и материалам

Юбки изготавливаются из материалов, указанных в табл. 2.

Таблица 2

Наименование материалов	Артикул ткани	Назначение материала	Примечание
Ткань камвольная полушерстяная	содержание шерсти не менее 45%	Для верха изделия	
Саржа подкладочная	3331 вискоза 100%	Для подкладки юбки	
Дублерин клеевой на тканой основе	плотность 40-50г/м2	Для дублирования кокетки и клапанов	
Тесьма вешалка шириной 8 мм		Для подвешивания изделия при хранении	
Молния потайная длиной 16- 18 см		Для застегивания изделия	
Нитки армированные	35ЛЛ	Для стачивания деталей	
Нитки п/э	40/2	Для обметывания срезов деталей	

Примечание. Цвет фурнитуры и ниток должен соответствовать цвету основной ткани.

1.3. Основные требования к изготовлению

Юбка – шестиклинка с притачной подкладкой, на кокетке, с фигурными клапанами на переднем полотнище юбки. Юбка застегивается на потайную тесьму – молнию, расположенную в среднем шве заднего полотнища. В верхний шов обтачивания кокеток юбки по боковым швам вставляется тесьма – вешалка для подвешивания изделия к плечикам. Дублирование кокетки и клапанов производят при температуре 120-130С, время прессования 15-20 сек. Все срезы стачивания юбки и деталей подкладки обметываются. Низ юбки обметывается и застрачивается швом вподгибку с открытым срезом на 0,2 см.

Классификация и виды стежков, строчек, швов – по ГОСТ 12807 – 2003.

Требования к стежкам, строчкам и швам – по ОСТ 17-835 – 80.

Ширина швов: стачивания – 1,0 см, обтачивания – 0,7 см. Частота стежков: строчек стачивания и обтачивания – 3 - 4 стежка/см.

2. Требования к маркировке продукции

Маркировка юбок должна быть достоверной, проверяемой, читаемой и доступной для осмотра и идентификации. Маркировку наносят на бумажную этикетку, прикрепляемую к изделию или тканевый ярлык товарный ярлык, который крепится в шов притачивания пояса над левым боковым швом с изнаночной стороны изделия.

Маркировка содержит следующую информацию:
наименование страны, где изготовлена продукция;
наименование и местонахождение изготовителя;
наименование и вид (назначение) изделия;
дата изготовления;
единый знак обращения на рынке.

В дополнение к обязательным требованиям маркировка имеет дополнительную информацию с указанием:

вида и массовой доли (процентного содержания) натурального и химического сырья в материале верха и подкладке изделия;
размера изделия в соответствии с типовой размерной шкалой;
символов по уходу за изделием.

Информация пишется на русском языке.

3. Упаковка

Юбки аккуратно складываются и упаковываются в полиэтиленовый пакет.

Для упаковывания, по требованию заказчика, может применяться транспортная тара – ящики из гофрированного картона.

Предварительно юбки комплектуют в стопки по 5 штук.

4. Методы контроля

Методы контроля качества юбок - по ГОСТ 4103 – 82.
Определение сортности – по ГОСТ 12566 – 88.

5. Требования безопасности

Юбки для девочек имеют ограниченный контакт с кожей пользователя и относятся к одежде и изделиям 2-го слоя. Они должны соответствовать следующим нормам:

гигроскопичность – не менее 7% (от 7 до 14 лет); не менее 4 % (от 14 до 18 лет);

воздухопроницаемость – не менее 100 дм /м с;

содержание свободного формальдегида – не более 75 мкг/г;

Юбки должны соответствовать требованиям биологической и химической безопасности согласно приложению 8 Технического регламента ТР ТС 007/2011.

Вредные вещества в юбках определяются в водной среде. Индекс токсичности для готовых изделий при испытаниях в водной среде должен быть от 70 до 120 процентов включительно или должно отсутствовать местное кожно-раздражающее действие.

6. Спецификация деталей

Таблица 3

№ п/п	Наименование деталей	Номер детали	Количество	
			Лекал	Деталей кроя
Ткань верха:				
1	Центральный клин переднего полотнища юбки	1	1	1
2	Боковой клин переднего полотнища юбки	2	1	2
3	Центральный клин заднего полотнища юбки	3	1	2
4	Боковой клин заднего полотнища юбки	4	1	2
5	Кокетка переднего полотнища юбки	5	1	1
6	Кокетка заднего полотнища юбки	6	1	1
7	Обтачка кокетки переднего полотнища	7	1	1
8	Обтачка кокетки заднего полотнища	8	1	1
9	Клапан	9	1	4
Клеевой дублерин:				

10	Прокладка в кокетку переднего полотнища юбки	10	1	1
11	Прокладка в кокетку заднего полотнища юбки	11	1	1
12	Прокладка в обтачку кокетки переднего полотнища юбки	12	1	1
13	Прокладка в обтачку кокетки переднего полотнища юбки	13	1	1
14	Прокладка в клапан	14	1	2
Подкладка:				
15	Переднее полотнище юбки	15	1	1
16	Заднее полотнище юбки	16	1	2

7. Перечень

нормативно-технических документов, на которые даны ссылки в настоящем техническом описании

Технический регламент Таможенного Союза ТР ТС «О безопасности продукции, предназначенной для детей и подростков»

ГОСТ 4103 – 82 «Изделия швейные. Методы контроля качества»

ГОСТ 10581 – 91 «Изделия швейные. Упаковка, маркировка, транспортировка и хранение»

ГОСТ 12566 – 88 «Изделия швейные бытового назначения. Определение сортности»

ГОСТ 17916 – 86 «Фигуры девочек типовые»

ГОСТ 25295 – 2003 «Одежда верхняя. Пальтово-костюмного ассортимента»

ГОСТ 25652 – 83 «Материалы для одежды. Общие требования к способам ухода»

ОСТ 17-835 – 80 «Изделия швейные. Технические требования к стежкам, строчкам и швам»



Утверждено постановлением
Правительства Брянской области
от 20 октября 2014 г. № 478-п

Образец-эталон

юбки для девочек подросткового возраста, используемый для определения
общего вида повседневной одежды обучающихся 10-11 классов
в государственных и муниципальных общеобразовательных организациях
в Брянской области

1. Технические требования

Настоящее техническое описание распространяется на юбки для девочек школьного возраста. Модель рекомендована для выпуска изделий в массовом производстве.

Юбки для девочек школьного возраста подлежат процедуре обязательного подтверждения соответствия согласно требованиям Технического регламента Таможенного Союза ТР ТС 007/2011 «О безопасности продукции, предназначенной для детей и подростков».

Юбки изготавливаются по размерам на типовые фигуры старшей и подростковой возрастных групп, предусмотренных ГОСТ 17916 – 86 «Фигуры девочек типовые» (табл. 1).

Таблица 1

Классификация типовых фигур девочек
подростковой возрастной группы от 14 лет 7 месяцев до 17 лет 11 месяцев
для проектирования одежды из ткани

Полнотная группа	Первая					Вторая					Третья				
	Обхват груди	84	88	92	96	100	84	88	92	96	100	84	88	92	96
Обхват бедер	86	90	94	98	102	90	94	98	102	106	94	98	102	106	110
Рост	158	158	158	158	-	158	158	158	158	158	158	158	158	158	158
	164	164	164	164	164	164	164	164	164	164	164	164	164	164	164
	170	170	170	170	170	170	170	170	170	170	170	170	170	170	170
	-	176	176	176	176	176	176	176	176	176	176	176	176	176	176

За основу приняты размерные признаки типовой фигуры девочек 164-88-94.

1.1. Внешний вид

Юбка на подкладке (рис. 1) для девочек подростковой возрастной группы. Юбка – трапеция с чуть заниженной линией талии, с линией низа чуть выше колена, свободного облегания, на притачной кокетке, с фигурными карманами на подкладке и тремя односторонними складками на переднем полотнище юбки. Юбка застегивается на потайную тесьму – молнию, расположенную в среднем шве заднего полотнища.

Вид материала: материал верха – ткань камвольная полушерстяная костюмная, подкладка – вискоза.

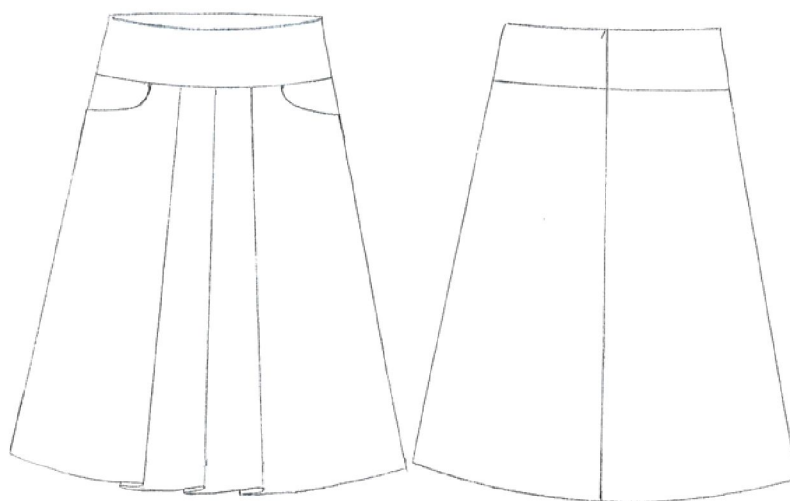


рис. 1

1.2. Требования к сырью и материалам

Юбки изготавливаются из материалов, указанных в табл. 2.

Таблица 2

Наименование материалов	Артикул ткани	Назначение материала	Примечание
Ткань камвольная полушерстяная	содержание шерсти не менее 45%	Для верха изделия	
Саржа подкладочная	3331 вискоза 100%	Для подкладки юбки и мешковины кармана	
Дублирин клеевой на тканой основе	плотность 40-50г/м2	Для дублирования входа в карман, кокетки и обтачки кокетки	
Тесьма вешалка		Для подвешивания	

шириной 8 мм		изделия при хранении	
Молния потайная длиной 16- 18 см		Для застегивания изделия	
Нитки армированные	35ЛЛ	Для стачивания деталей	
Нитки п/э	40/2	Для обметывания срезов деталей	
Нитки Guterman		Для подшивки низа	

Примечание. Цвет фурнитуры и ниток должен соответствовать цвету основной ткани.

1.3. Основные требования к изготовлению

Юбка – трапеция с притачной подкладкой, на кокетке, с фигурными карманами на подкладке и тремя односторонними складками на переднем полотнище юбки. Юбка застегивается на потайную тесьму – молнию, расположенную в среднем шве заднего полотнища. В верхний шов обтачивания кокеток юбки по боковым швам вставляется тесьма – вешалка для подвешивания изделия к плечикам. Дублирование входа в карман, кокетки и обтачки кокетки производят при температуре 120-130С, время прессования 15-20 сек. Все срезы стачивания юбки и деталей подкладки обметываются. Низ юбки обметывается и подшивается на спецмашине потайного стежка.

Классификация и виды стежков, строчек, швов – по ГОСТ 12807 – 2003.

Требования к стежкам, строчкам и швам – по ОСТ 17-835 – 80.

Ширина швов: стачивания – 1,0 см, обтачивания – 0,7 см.

Частота стежков: строчек стачивания и обтачивания – 3 - 4 стежка/см.

2. Требования к маркировке продукции

Маркировка юбок должна быть достоверной, проверяемой, читаемой и доступной для осмотра и идентификации. Маркировку наносят на бумажную этикетку, прикрепляемую к изделию или тканевый ярлык товарный ярлык, который крепится в шов притачивания пояса над левым боковым швом с изнаночной стороны изделия.

Маркировка содержит следующую информацию:
наименование страны, где изготовлена продукция;
наименование и местонахождение изготовителя;
наименование и вид (назначение) изделия;
дата изготовления;
единый знак обращения на рынке.

В дополнение к обязательным требованиям маркировка имеет дополнительную информацию с указанием:

вида и массовой доли (процентного содержания) натурального и химического сырья в материале верха и подкладке изделия;
размера изделия в соответствии с типовой размерной шкалой;
символов по уходу за изделием.
Информация пишется на русском языке.

3. Упаковка

Юбки аккуратно складываются и упаковываются в полиэтиленовый пакет.

Для упаковывания, по требованию заказчика, может применяться транспортная тара – ящики из гофрированного картона.

Предварительно юбки комплектуют в стопки по 5 штук.

4. Методы контроля

Методы контроля качества юбок - по ГОСТ 4103 – 82.

Определение сортности – по ГОСТ 12566 – 88.

5. Требования безопасности

Юбки для девочек имеют ограниченный контакт с кожей пользователя и относятся к одежде и изделиям 2-го слоя. Они должны соответствовать следующим нормам:

гигроскопичность – не менее 7% (от 7 до 14 лет); не менее 4 % (от 14 до 18 лет);

воздухопроницаемость – не менее 100 дм /м с;

содержание свободного формальдегида – не более 75 мкг/г.

Юбки должны соответствовать требованиям биологической и химической безопасности согласно приложению 8 Технического регламента ТР ТС 007/2011.

Напряженность электростатического поля на поверхности юбок не должна превышать 15 кВ/м.

Вредные вещества в юбках определяются в водной среде. Индекс токсичности для готовых изделий при испытаниях в водной среде должен быть от 70 до 120 процентов включительно или должно отсутствовать местное кожно-раздражающее действие.

6. Спецификация деталей

Таблица 3

№ п/п	Наименование деталей	Номер детали	Количество	
			Лекал	Деталей кроя
Ткань верха:				
1	Переднее полотнище юбки	1	1	1
2	Заднее полотнище юбки	2	1	2

3	Подзор кармана	3	1	1
4	Кокетка переднего полотнища	4	1	1
5	Кокетка заднего полотнища	5	1	2
6	Обтачка кокетки переднего полотнища	6	1	1
7	Обтачка кокетки заднего полотнища	7	1	2
Клеевой дублерин:				
8	Прокладка в кокетку переднего полотнища юбки	8	1	1
9	Прокладка в кокетку заднего полотнища юбки	9	1	2
10	Прокладка в обтачку кокетки переднего полотнища юбки	10	1	1
11	Прокладка в обтачку кокетки заднего полотнища юбки	11	1	2
12	Клеевая входа в карман	12	1	2
Подкладка:				
13	Переднее полотнище юбки	13	1	1
14	Заднее полотнище юбки	14	1	2
15	Мешковина кармана	15	1	2
16	Маленькая мешковина кармана	16	1	2

7. Перечень

нормативно-технических документов, на которые даны ссылки в настоящем техническом описании

Технический регламент Таможенного Союза ТР ТС «О безопасности продукции, предназначенной для детей и подростков»

ГОСТ 4103 – 82 «Изделия швейные. Методы контроля качества»

ГОСТ 10581 – 91 «Изделия швейные. Упаковка, маркировка, транспортировка и хранение»

ГОСТ 12566 – 88 «Изделия швейные бытового назначения. Определение сортности»

ГОСТ 17916 – 86 «Фигуры девочек типовые»

ГОСТ 25295 – 2003 «Одежда верхняя. Пальтово-костюмного ассортимента»

ГОСТ 25652 – 83 «Материалы для одежды. Общие требования к способам ухода»

ОСТ 17-835 - 80 «Изделия швейные. Технические требования к стежкам, строчкам и швам»



Утверждено постановлением
Правительства Брянской области
от 20 октября 2014 г. № 478-п

Образец-эталон

брюк для мальчиков подросткового возраста, используемый для определения общего вида повседневной одежды обучающихся 5-11 классов в государственных и муниципальных общеобразовательных организациях в Брянской области

1. Технические требования

Настоящее техническое описание распространяется на брюки для мальчиков школьного возраста. Модель рекомендована для выпуска изделий в массовом производстве.

Брюки для мальчиков школьного возраста подлежат процедуре обязательного подтверждения соответствия согласно требованиям Технического регламента Таможенного Союза ТР ТС 007/2011 «О безопасности продукции, предназначенной для детей и подростков».

Брюки изготавливаются по размерам на типовые фигуры старшей и подростковой возрастных групп, предусмотренных ГОСТ 17917 – 86 «Фигуры мальчиков типовые» (табл. 1.1 и табл. 1.2).

Таблица 1.1

Классификация типовых фигур мальчиков
старшей школьной возрастной группы от 11 лет 7 месяцев до 14 лет 6
месяцев для проектирования одежды из ткани

Полнотная группа	Первая					Вторая				
	Обхват груди	68	72	76	80	84	68	72	76	80
Обхват талии	57	60	63	66	69	63	66	69	72	75
Рост	152	152	152	152	-	152	152	152	152	-
	158	158	158	158	158	158	158	158	158	158
	-	164	164	164	164	-	164	164	164	164
	-	-	170	170	170	-	-	170	170	170
	-	-	-	176	176	-	-	-	176	176

За основу приняты размерные признаки типовой фигуры мальчиков 158-80-72.

Таблица 1.2

Классификация типовых фигур мальчиков
подростковой возрастной группы от 14 лет 7 месяцев до 17 лет 11 месяцев
для проектирования одежды из ткани

Полнотная группа	Первая					Вторая				
	Обхват груди	88	92	96	100	104	88	92	96	100
Обхват	69	72	75	78	81	75	78	81	84	87

тали										
Рост	164	164	164	-	-	164	164	164	-	-
	170	170	170	-	-	170	170	170	-	-
	176	176	176	176	176	176	176	176	176	176
	182	182	182	182	182	182	182	182	182	182
	-	188	188	188	188	188	-	188	188	188
	-	-	194	194	194	194	-	-	194	194

За основу приняты размерные признаки типовой фигуры мальчиков 176-92-78.

1.1. Внешний вид

Брюки для мальчиков (рис. 1) старшей школьной и подростковой возрастной группы.

Брюки на подкладке, прямого силуэта, с притачным поясом, с застежкой на тесьму-молнию в переднем шве брюк. На задних половинках брюк расположены вытачки и прорезной карман в рамку с навесной петлей и пуговицей. На передних половинках брюк расположены защипы с заутюженными стрелками и боковые карманы в отрезном бочке.

Пояс брюк с шестью шлевками, застегивающийся на обметочную прорезную петлю и пуговицу.

Вид материала: материал верха - ткань камвольная полшерстяная костюмная, подкладка - вискоза.

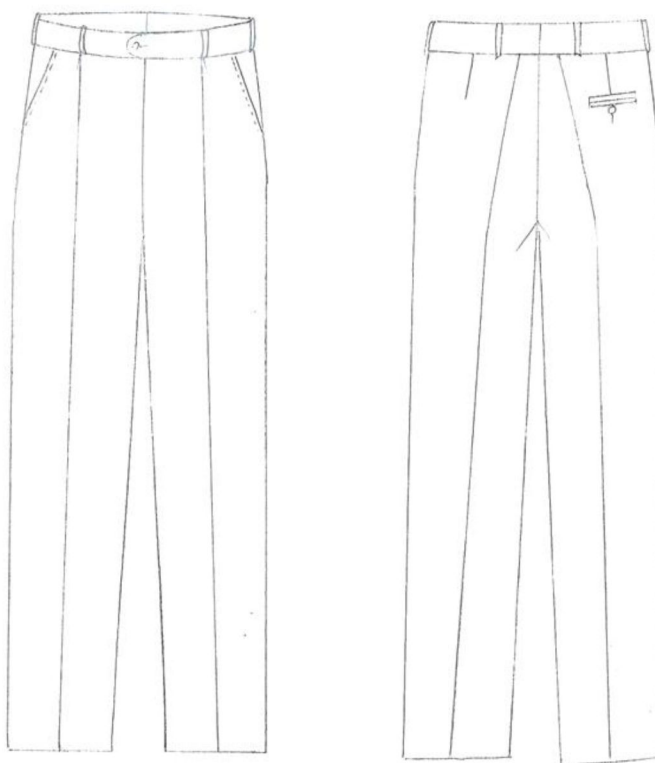


рис. 1

1.2. Требования к сырью и материалам

Брюки изготавливаются из материалов, указанных в табл. 2.

Таблица 2

Наименование материалов	Артикул ткани	Назначение материала	Примечание
Ткань камвольная полушерстяная	содержание шерсти не менее 45%	Для верха изделия	
Саржа подкладочная	3331 вискоза 100%	Для подкладки брюк и мешковин карманов	
Дублерин клеевой на тканой основе	плотность 40-50г/м ²	Для дублирования гульфика, откоска, обтачек кармана и входа в карман	
Корсаж клеевой перфорированный		Для дублирования пояса брюк	
Тесьма вешалка шириной 8 мм		Для вешалок изделия и навесной петли	
Молния Т4 длиной 16-18 см		Для застегивания брюк	
Пуговица 14-15 мм		Для застешки пояса брюк и заднего кармана	
Тесьма брючная		Для прокладывания в низ брюк	
Нитки армированные	35ЛЛ	Для стачивания деталей	
Нитки лавсановые	33Л	Для выполнения отделочных строчек и обметывания петель	
Нитки п/э	40/2	Для обметывания срезов деталей	
Нитки Guterman		Для подшивки низа	

Примечание. Цвет фурнитуры и ниток должен соответствовать цвету основной ткани.

1.3. Основные требования к изготовлению

Брюки на подкладке, прямого силуэта, с притачным поясом, с застежкой на тесьму-молнию в переднем шве брюк. На задних половинках брюк расположены вытачки и прорезной карман в рамку с навесной петлей и пуговицей. На передних половинках брюк расположены складки с

заутюженными стрелками и боковые карманы в отрезном бочке. Стрелки заутюживают от складок до середины линии подгиба низа, по задним половинкам – отступив 2 см от среднего шва к середине линии подгиба низа.

Пояс брюк с шестью шлевками, застегивающийся на обметочную прорезную петлю и пуговицу. Откосок брюк выкраивается цельнокроеный с леей из подкладочной ткани. Дублирование деталей пояса, гульфика, откоска, обтачек кармана и входа в карман производят при температуре 120-130 С, время прессования 15-20 сек. Все открытые срезы обметываются. Низ брюки подшивается на спецмашине потайного стежка, предварительно на задние половинки настрачивается брючная тесьма, а низ брюк обметывается. Средний шов выполняется двойной строчкой или на машине цепного стежка. По боковым швам к нижней части пояса прикрепляются петельки длиной 4-5 см из тесьмы вешалки для хранения изделия в подвешенном состоянии. Прямая петля обметывается по середине ширины пояса на расстоянии 1,0-1,2 см от края, пуговица пришивается согласно петле.

Классификация и виды стежков, строчек, швов – по ГОСТ 12807 – 2003.

Требования к стежкам, строчкам и швам – по ОСТ 17-835 – 80.

Ширина швов: стачивания – 1,0 см, обтачивания – 0,7 см.

Отделочные строчки: 0,1-0,2 см – по поясу, шлевкам и входу в карман от края или шва притачивания.

Частота стежков: строчек стачивания, обтачивания и отделочных – 3-4 стежка/см.

2. Требования к маркировке продукции

Маркировка брюк должна быть достоверной, проверяемой, читаемой и доступной для осмотра и идентификации. Маркировку наносят на бумажную этикетку, прикрепляемую к изделию и тканевый товарный ярлык, прикрепляемый шов притачивания пояса над левым боковым швом с изнаночной стороны брюк.

Маркировка должна содержать следующую информацию:

наименование страны, где изготовлена продукция;

наименование и местонахождение изготовителя;

наименование и вид (назначение) изделия;

дата изготовления;

единый знак обращения на рынке.

В дополнение к обязательным требованиям маркировка имеет дополнительную информацию с указанием:

вида и массовой доли (процентного содержания) натурального и химического сырья в материале верха и подкладке изделия;

размера изделия в соответствии с типовой размерной шкалой;

символов по уходу за изделием.

Информация пишется на русском языке.

3. Упаковка

Брюки аккуратно складываются и упаковываются в полиэтиленовый пакет.

Для упаковывания брюк, по требованию заказчика, может применяться транспортная тара – ящики из гофрированного картона.

Предварительно брюки комплектуют в стопки по 5 штук.

4. Методы контроля

Методы контроля качества брюк – по ГОСТ 4103 – 82.

Определение сортности – по ГОСТ 12566 – 88.

5. Требования безопасности

Брюки для мальчиков имеют ограниченный контакт с кожей пользователя и относятся к одежде и изделиям 2-го слоя. Они должны соответствовать следующим нормам:

гигроскопичность – не менее 7% (от 7 до 14 лет); не менее 4 % (от 14 до 18 лет);

воздухопроницаемость – не менее 100 дм /м с;

содержание свободного формальдегида – не более 75 мкг/г.

Брюки должны соответствовать требованиям биологической и химической безопасности согласно приложению 8 Технического регламента ТР ТС 007/2011.

Вредные вещества в брюках определяются в водной среде. Индекс токсичности для готовых изделий при испытаниях в водной среде должен быть от 70 до 120 процентов включительно или должно отсутствовать местное кожно-раздражающее действие.

6. Спецификация деталей

Таблица 3

№ п/п	Наименование деталей	Номер детали	Количество	
			Лекал	Деталей края
Ткань верха:				
1	Передняя половинка брюк	1	1	2
2	Задняя половинка брюк	2	1	2
3	Левая часть пояса	3	1	1
4	Правая часть пояса	4	1	1
5	Шлевки	5	1	1
6	Бочок бокового кармана	6	1	2
7	Гульфик	7	1	1

Утверждено постановлением
Правительства Брянской области
от 20 октября 2014 г. № 478-п

Образец-эталон

жилета для мальчиков подросткового возраста, используемый для определения общего вида повседневной одежды обучающихся 5-11 классов в государственных и муниципальных общеобразовательных организациях в Брянской области

1. Технические требования

Настоящее техническое описание распространяется на жилеты для мальчиков школьного возраста. Модель рекомендована для выпуска изделий в массовом производстве.

Жилеты для мальчиков школьного возраста подлежат процедуре обязательного подтверждения соответствия согласно требованиям Технического регламента Таможенного Союза ТР ТС 007/2011 «О безопасности продукции, предназначенной для детей и подростков».

Жилеты изготавливаются по размерам на типовые фигуры старшей и подростковой возрастных групп, предусмотренных ГОСТ 17917 – 86 «Фигуры мальчиков типовые» (табл. 1.1 и табл. 1.2).

Таблица 1.1

Классификация типовых фигур мальчиков
старшей школьной возрастной группы от 11 лет 7 месяцев до 14 лет 6
месяцев для проектирования одежды из ткани

Полнотная группа	Первая					Вторая				
	Обхват груди	68	72	76	80	84	68	72	76	80
Обхват талии	57	60	63	66	69	63	66	69	72	75
Рост	152	152	152	152	-	152	152	152	152	-
	158	158	158	158	158	158	158	158	158	158
	-	164	164	164	164	-	164	164	164	164
	-	-	170	170	170	-	-	170	170	170
	-	-	-	176	176	-	-	-	176	176

За основу приняты размерные признаки типовой фигуры мальчиков 158-80-72.

Таблица 1.2

Классификация типовых фигур мальчиков
подростковой возрастной группы от 14 лет 7 месяцев до 17 лет 11 месяцев
для проектирования одежды из ткани

Полнотная группа	Первая					Вторая				
	Обхват	88	92	96	100	104	88	92	96	100

груди										
Обхват талии	69	72	75	78	81	75	78	81	84	87
Рост	164	164	164	-	-	164	164	164	-	-
	170	170	170	-	-	170	170	170	-	-
	176	176	176	176	176	176	176	176	176	176
	182	182	182	182	182	182	182	182	182	182
	-	188	188	188	188	188	-	188	188	188
	-	-	194	194	194	194	-	-	194	194

За основу приняты размерные признаки типовой фигуры мальчиков 176-92-78.

1.1. Внешний вид

Жилет на подкладке для мальчиков (рис.1) старшей школьной и подростковой возрастной группы.

Изделие полуприлегающего силуэта, с центральной бортовой застежкой на 5 пуговиц и обметочные прорезные петли. Горловина расширена и углублена по полочке до уровня груди, горловина спинки естественной формы. Линия низа расположена на 9см ниже линии талии и имеет изломанную форму: уголки исходящие от края борта на 11 см и опускающиеся вниз на 7 см, плавно сведенные к боковому шву, на спинке прямая линия низа. Формообразование обеспечивается за счет изогнутых боковых линий и вытачек по полочке и спинке. В вытачках спинки расположены хлястики на пряжке для регулировки прилегания по линии талии. На полочке параллельно линии низа расположены прорезные карманы с листочкой. Полочка из материала верха. Спинка без среднего шва из подкладки.

Вид материала: материал верха - ткань камвольная полушерстяная костюмная, подкладка - вискоза.

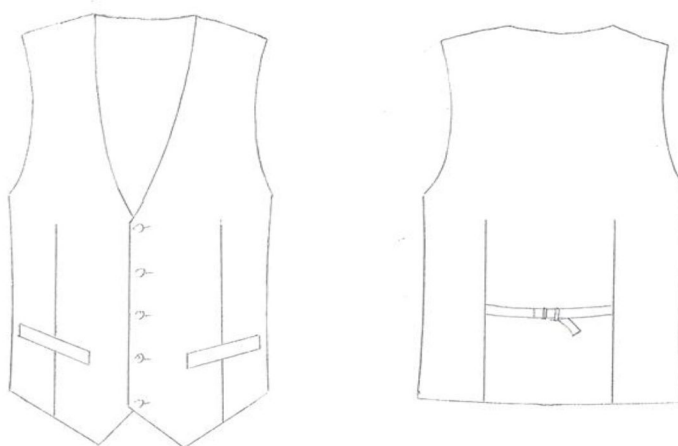


рис.1

1.2. Требования к сырью и материалам

Жилеты изготавливаются из материалов, указанных в табл. 2.

Таблица 2

Наименование материалов	Артикул ткани	Назначение материала	Примечание
Ткань камвольная п/шерстяная	содержание шерсти не менее 45%	Для верха изделия	
Саржа подкладочная	3331 вискоза 100%	Для спинки, подкладки жилета и мешковины кармана	
Дублерин клеевой на тканой основе	плотность 40-50г/м ²	Для дублирования деталей верха, подбортов, листочки	
Пуговицы 15 мм		Для застегивания жилета	
Пряжка		Для регулирования хлястиков	
Нитки армированные, лавсановые	35ЛЛ 35Л	Для стачивания деталей, отделочных строчек и петель	

Примечание. Цвет фурнитуры и ниток должен соответствовать цвету основной ткани.

1.1. Основные требования к изготовлению

Жилет полуприлегающего силуэта, с центральной бортовой застежкой на 5 пуговиц и обметочные прорезные петли. Петли обметываются с глазком и закрепками в конце. Пуговицы пришиваются со стойкой согласно обработанным петлям. Линия низа расположена на 9см ниже линии талии и имеет изломанную форму: уголки исходящие от края борта на 11 см и опускающиеся вниз на 7 см, плавно сведенные к боковому шву, на спинке прямая линия низа. Формообразование обеспечивается за счет изогнутых боковых линий и талиевых вытачек по полочке и спинке. В вытачках спинки расположены хлястики на пряжке для регулировки прилегания по линии талии. На полочке параллельно линии низа расположены прорезные карманы с листочкой. Полочка из материала верха. Спинка без среднего шва из подкладки. Отверстие для выворачивания изделия 15 см располагают в боковом шве подкладки. Фронтально дублируются клеевой прокладочной тканью: полочки, подборта и листочки. Дублирование деталей производят при температуре 120-130 С, время прессования 15-20 сек.

Классификация и виды стежков, строчек, швов – по ГОСТ 12807 – 2003.

Требования к стежкам, строчкам и швам – по ОСТ 17-835 – 80.

Ширина швов: стачивания – 1,0 см, обтачивания – 0,7 см.

Отделочные строчки: по бортам, горловине и пройме - 0,1-0,2см от края.

Частота стежков: строчек стачивания, обтачивания и отделочных – 3-4стежка/см.

2. Требования к маркировке продукции

Маркировка жилета должна быть достоверной, проверяемой, читаемой и доступной для осмотра и идентификации. Маркировку наносят на бумажную этикетку, прикрепляемую к изделию и тканевый товарный ярлык, втачиваемый в левый боковой шов подкладки на расстоянии 10-15 см от проймы.

Маркировка содержит следующую информацию:
наименование страны, где изготовлена продукция;
наименование и местонахождение изготовителя;
наименование и вид (назначение) изделия;
дата изготовления;
единый знак обращения на рынке.

В дополнение к обязательным требованиям маркировка имеет дополнительную информацию с указанием:

вида и массовой доли (процентного содержания) натурального и химического сырья в материале верха и подкладке изделия;
размера изделия в соответствии с типовой размерной шкалой;
символов по уходу за изделием.

Информация пишется на русском языке.

3. Упаковка

Жилеты аккуратно складываются и упаковываются в полиэтиленовый пакет.

Для упаковывания жилетов, по требованию заказчиков, может применяться транспортная тара – ящики из гофрированного картона. Предварительно жилеты комплектуют в стопки по 5 штук.

4. Методы контроля

Методы контроля качества жилетов - по ГОСТ 4103 – 82.

Определение сортности – по ГОСТ 12566 – 88.

5. Требования безопасности

Жилеты для мальчиков имеют ограниченный контакт с кожей пользователя и относятся к одежде и изделиям 3-го слоя. Они должны соответствовать следующим нормам:

гигроскопичность (для подкладки) – не менее 6% (до 14 лет);
воздухопроницаемость (для подкладки) – не менее 70 дм /м с;
содержание свободного формальдегида – не более 300 мкг/г.

Жилеты должны соответствовать требованиям биологической и химической безопасности согласно приложению 8 Технического регламента ТР ТС 007/2011.

Вредные вещества в жилетах определяются в водной среде. Индекс токсичности для готовых изделий при испытаниях в водной среде должен быть от 70 до 120 процентов включительно или должно отсутствовать местное кожно-раздражающее действие.

6. Спецификация деталей

Таблица 3

№ п/п	Наименование деталей	Номер детали	Количество	
			Лекал	Деталей кроя
Ткань верха:				
1	Полочка	1	1	2
2	Подборт	2	1	2
3	Листочка	3	1	2
4	Подзор	4	1	2
Подкладка:				
5	Основная деталь спинки	5	1	1
6	Полочка	6	1	2
7	Подкладка спинки	7	1	1
8	Подкладка кармана	8	1	2
9	Хлястик	9	1	2
Клеевой дублерин:				
10	Прокладка полочки	10	1	2
11	Прокладка в подборт	11	1	2
12	Прокладка горловины спинки	12	1	1
13	Прокладка в верхней плечевой участок, горловину и пройму центральной части спинки	13	1	2
14	Прокладка в пройму боковой части спинки	14	1	2
15	Прокладка листочки	15	1	2

7. Перечень

нормативно-технических документов, на которые даны ссылки в настоящем техническом описании

Технический регламент Таможенного Союза ТР ТС «О безопасности продукции, предназначенной для детей и подростков»

ГОСТ 4103 – 82 «Изделия швейные. Методы контроля качества»

ГОСТ 10581 – 91 «Изделия швейные. Упаковка, маркировка, транспортировка и хранение»

ГОСТ 12566 – 88 «Изделия швейные бытового назначения. Определение сортности»

ГОСТ 17917 – 86 «Фигуры мальчиков типовые»

ГОСТ 23948 – 80 «Изделия швейные. Правила приемки»

ГОСТ 25295 – 2003 «Одежда верхняя. Пальтово-костюмного ассортимента»

ГОСТ 25652 – 83 «Материалы для одежды. Общие требования к способам ухода»

ОСТ 17-835 – 80 «Изделия швейные. Технические требования к стежкам, строчкам и швам»



Утверждено постановлением
Правительства Брянской области
от 20 октября 2014 г. № 478-п

Образец-эталон

пиджака для мальчиков подросткового возраста, используемый для определения общего вида повседневной одежды обучающихся 5-11 классов в государственных и муниципальных общеобразовательных организациях в Брянской области

1. Технические требования

Настоящее техническое описание распространяется на пиджаки для мальчиков школьного возраста. Модель рекомендована для выпуска изделий в массовом производстве.

Пиджаки для мальчиков школьного возраста подлежат процедуре обязательного подтверждения соответствия согласно требованиям Технического регламента Таможенного Союза ТР ТС 007/2011 «О безопасности продукции, предназначенной для детей и подростков».

Пиджаки изготавливаются по размерам на типовые фигуры старшей и подростковой возрастных групп, предусмотренных ГОСТ 17917 – 86 «Фигуры мальчиков типовые» (табл. 1.1 и табл. 1.2).

Таблица 1.1

Классификация типовых фигур мальчиков
старшей школьной возрастной группы от 11 лет 7 месяцев до 14 лет 6
месяцев для проектирования одежды из ткани

Полнотная группа	Первая					Вторая				
	Обхват груди	68	72	76	80	84	68	72	76	80
Обхват талии	57	60	63	66	69	63	66	69	72	75
Рост	152	152	152	152	-	152	152	152	152	-
	158	158	158	158	158	158	158	158	158	158
	-	164	164	164	164	-	164	164	164	164
	-	-	170	170	170	-	-	170	170	170
	-	-	-	176	176	-	-	-	176	176

За основу приняты размерные признаки типовой фигуры мальчиков 158-80-72.

Таблица 1.2

Классификация типовых фигур мальчиков
подростковой возрастной группы от 14 лет 7 месяцев до 17 лет 11 месяцев
для проектирования одежды из ткани

Полнотная группа	Первая					Вторая				
	Обхват груди	88	92	96	100	104	88	92	96	100

Обхват талии	69	72	75	78	81	75	78	81	84	87
Рост	164	164	164	-	-	164	164	164	-	-
	170	170	170	-	-	170	170	170	-	-
	176	176	176	176	176	176	176	176	176	176
	182	182	182	182	182	182	182	182	182	182
	-	188	188	188	188	188	-	188	188	188
	-	-	194	194	194	194	-	-	194	194

За основу приняты размерные признаки типовой фигуры мальчиков 176-92-78.

1.1. Внешний вид

Пиджак на подкладке для мальчиков (рис.1) старшей школьной и подростковой возрастной группы. Изделие полуприлегающего силуэта, с втачным двухшовным рукавом, в локтевом шве отлетная шлица с 4-мя пуговицами, с центральной бортовой застежкой на 2 ряда пуговиц и обметочные прорезные петли. Воротник пиджачного типа. Нижний край борта имеет закругленную форму. Линия низа расположена на 18см ниже линии талии. Формообразование обеспечивается за счет изогнутых боковых линий и вытачек по полочке и рельефов спинки. Спинка со средним швом и отрезным бочком. Рельеф спинки заканчивается шлицей, что обеспечивает свободное облегание по линии бедер. На полочке параллельно линии низа расположены прорезные карманы «в рамку с клапаном» и нагрудный карман с листочкой. На подкладке имеются 3 внутренних кармана.

Вид материала: материал верха - ткань камвольная полушерстяная костюмная, подкладка - вискоза.

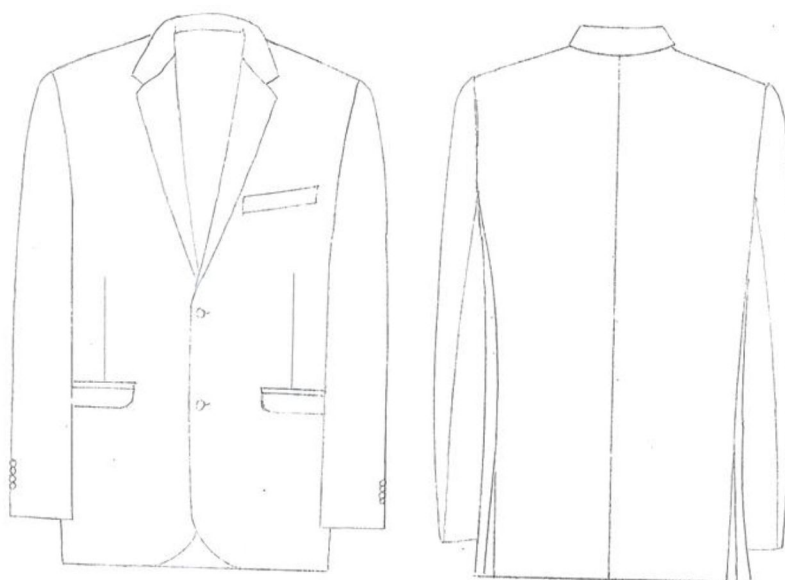


рис. 1

1.2 Требования к сырью и материалам

Пиджаки изготавливаются из материалов, указанных в табл.2.

Таблица 2

Наименование материалов	Артикул ткани	Назначение материала	Примечание
Ткань камвольная п/шерстяная	содержание шерсти не менее 45%	Для верха изделия	
Саржа подкладочная	3331 вискоза 100%	Для подкладки пиджака	
Ткань клеевая прокладочная	1180/4, 1180/2	Для дублирования деталей верха	
Кромка клеевая	6020/0, B60/200M	Для прокладывания по горловине спинки, полочки, лацканам, бортам и проймам	
Пуговицы 20 мм		Для застегивания борта пиджака	
Пуговицы 15 мм		Для прикрепления шлицы рукава	
Нитки армированные, лавсановые	35ЛЛ 35Л	Для стачивания деталей, отделочных строчек и обметывания петель	
Нитки каркасные	150ЛХ	Для каркаса петель	

Примечание. Цвет фурнитуры и ниток должен соответствовать цвету основной ткани.

1.3 Основные требования к изготовлению

Пиджак полуприлегающего силуэта, с втачным двухшовным рукавом, в локтевом шве отлетная шлица с 4-мя пуговицами, с центральной бортовой застежкой на 2 ряда пуговиц и обметочные прорезные петли. Воротник пиджачного типа. Нижний край борта имеет закругленную форму. Линия низа расположена на 18см ниже линии талии. Формообразование обеспечивается за счет изогнутых боковых линий и вытачек по полочке и рельефов спинки. Спинка со средним швом и отрезным бочком. Рельеф спинки заканчивается шлицей, что обеспечивает свободное облегание по линии бедер. На полочке параллельно линии низа расположены прорезные карманы «в рамку с клапаном» и нагрудный карман с листочкой. На подкладке имеются 3 внутренних кармана. Фронтально дублируются:

детали полочки, подборта, клапаны, обтачки карманов, верхние и нижние воротники, долевики под карманы. Отдельными подкройными деталями – горловина, низ полочки, шлица спинки, пройма и низ бочков, низ верхней и нижней части рукавов, шлица рукава. Клеевыми кромками усиливаются: долевая – по борту, линии перегиба лацкана, раскепа, горловине полочки, плечевому срезу полочки; косая – по пройме полочки и спинки.

Дублирование деталей производят при температуре 120-130 °С, время прессования 15-20 сек.

Утюжка внутрипроцессная: верхние 2/3 линии перегиба лацкана, стойка воротника приутюживаются, воротник по отлету оттягивается.

Ширина швов: стачные – 1,0 см, обтачивания – 0,7 см.

Частота стежков: стачивания, обтачивания и отделочных – 3-4 стежка/см.

Пиджак застегивается на 2 обметанные петли с глазком и 2 пуговицы. Пуговицы пришиваются с обвивкой на ножке.

2. Требования к маркировке продукции

Маркировка пиджаков должна быть достоверной, проверяемой, читаемой и доступной для осмотра и идентификации. Маркировку наносят на бумажную этикетку, прикрепляемую к изделию или тканевый ярлык товарный ярлык, который крепится в шов притачивания пояса над левым боковым швом с изнаночной стороны изделия.

Маркировка содержит следующую информацию:
наименование страны, где изготовлена продукция;
наименование и местонахождение изготовителя;
наименование и вид (назначение) изделия;
дата изготовления;
единый знак обращения на рынке.

В дополнение к обязательным требованиям маркировка имеет дополнительную информацию с указанием:

вида и массовой доли (процентного содержания) натурального и химического сырья в материале верха и подкладке изделия;
размера изделия в соответствии с типовой размерной шкалой;
символов по уходу за изделием.

Информация пишется на русском языке.

3. Упаковка

Пиджаки вешаются на индивидуальную вешалку-плечики и упаковываются в полиэтиленовый пакет.

Для упаковывания, по требованию заказчика, может применяться транспортная тара – ящики из гофрированного картона.

4. Методы контроля

Методы контроля качества пиджаков - по ГОСТ 4103 – 82.
 Определение сортности – по ГОСТ 12566 – 88.

5. Требования безопасности

Пиджаки для мальчиков имеют ограниченный контакт с кожей пользователя и относятся к одежде и изделиям 3-го слоя. Они должны соответствовать следующим нормам:

гигроскопичность (для подкладки) – не менее 6% (до 14 лет);
 воздухопроницаемость (для подкладки)– не менее 70 дм /м с;
 содержание свободного формальдегида – не более 300 мкг/г.

Пиджаки должны соответствовать требованиям биологической и химической безопасности согласно приложению 8 Технического регламента ТР ТС 007/2011.

Вредные вещества в пиджаках определяются в водной среде. Индекс токсичности для готовых изделий при испытаниях в водной среде должен быть от 70 до 120 процентов включительно или должно отсутствовать местное кожно-раздражающее действие.

6. Спецификация деталей

Таблица 3

№ п/п	Название детали	Количество	
		лекал	деталей
Верх:			
1	Перед	1	2
2	Спинка	1	2
3	Бочок	1	2
4	Верхняя часть рукава	1	2
5	Нижняя часть рукава	1	2
6	Подборт	1	2
7	Нижний воротник	1	2
8	Верхний воротник	1	1
9	Клапан верхний	1	2
10	Листочка	1	1
11	Мешковина- подзор верхнего кармана	1	1
12	Обтачка нижнего кармана	1	4
Подкладка:			
13	Перед	1	2
14	Спинка	1	2
15	Бочок	1	2
16	Верхняя часть рукава	1	2
17	Нижняя часть рукава	1	2
18	Мешковина верхнего кармана	1	1
19	Мешковина нижнего кармана	1	2
20	Мешковина внутреннего кармана	2	3
21	Мешковина - подзор внутреннего кармана	1	2

22	Вешалка	1	1
23	Нижний клапан	1	2
24	Ползор нижнего кармана	1	2
25	Полоска под вытачку	1	2
Клеевые межпрокладки:			
26	Перед	1	2
27	Усилитель верхней части переда	1	2
28	Усилитель горловины спинки	1	2
29	Усилитель проймы списки	1	2
30	Низ спинки	1	2
31	Шлица спинки	1	2
32	Верхняя часть бочка	1	2
33	Низ бочка	1	2
34	Долевик под карман в бочок	1	2
35	Листочка верхнего кармана	1	1
36	Листочка внутреннего кармана	1	1
37	Верхний воротник	1	1
38	Нижний воротник	1	2
39	Подборг	1	2
40	Клапан верхний	1	2
41	Обтачка нижнего кармана	1	4
42	Низ верхней части рукава	1	2
43	Низ нижней части рукава	1	2
44	Окат рукава	1	2
45	Шлица рукава	1	2

7. Перечень
нормативно-технических документов, на которые даны
ссылки в настоящем техническом описании

Технический регламент Таможенного Союза ТР ТС «О безопасности продукции, предназначенной для детей и подростков»

ГОСТ 4103 – 82 «Изделия швейные. Методы контроля качества»

ГОСТ 10581 – 91 «Изделия швейные. Упаковка, маркировка, транспортировка и хранение»

ГОСТ 12566 – 88 «Изделия швейные бытового назначения. Определение сортности»

ГОСТ 17917 – 86 «Фигуры мальчиков типовые»

ГОСТ 25295 – 2003 «Одежда верхняя. Пальтово-костюмного ассортимента»

ГОСТ 25652 – 83 «Материалы для одежды. Общие требования к способам ухода»

ОСТ 17-835 – 80 «Изделия швейные. Технические требования к стежкам, строчкам и швам»

